

ONZE VOGELS



31e JAARGANG No. 11, NOVEMBER 1970



MAANDBLAD VAN DE NEDERLANDSE BOND VAN VOGELLIEFHEBBERS

Ussel

De

Sluis
universeelvoer voor
grofsnavelige
insekteneters



Ieder vogeltje eet zoals het gebekt is.
Daarom maakt Sluis voor
grofsnavelige insekteneters een
speciaal voer:
Sluis universeelvoer. Een volledig
voedsel dat alles bevat wat Uw vogel
nodig heeft.
U geeft het zo uit het pak en
bijvoeding is beslist overbodig.

NIEUW!
nog betere samenstelling
met insekten.

bevat alle
bouwstoffen:
eiwitten
aminozuren
koolhydraten
vetten
vitaminen
mineralen enz:

voor:
een glanzend
verenpak en
rijke zang

KONINKLIJKE P. SLUIS N.V. POSTBUS 83 ETTEN-LEUR

482

Wissel

De

KERNGEZONDE VOGELS!



Slechts 3 druppels VINKA in 100 cc drinkwater geeft:

- ↳ snelle volledige rui
- ↳ glanzend zijdeachtig gevederte
- ↳ betere zang, meer slagen
- ↳ kortom, TOPKONDTIE

 Dhr. Alfrink, Ten Katestr. 5, Nijverdal:
 "VINKA heeft mij zeer goede resultaten opgeleverd"
CECO-Labor. Venlo. Gratis folders!

VOGELLIEFHEBBERS
 lezen maandelijks
De Vogelwereld

Het tijdschrift van de A.O.B. verschijnt op minstens 48 blz. en bevat steeds artikelen over kanaries, exoten, parkieten en inheemse vogels en is regelmatig geïllustreerd met prachtige kleurplaten.

Abonnement per jaar (oktober tot en met september) f 11,- per jaargang, te storten op postgiro 115634 t.n.v. de Vogelwereld, Caronstraat 70, Hoboken.

NIEUW! **PARADISO - KOMECO ZELFBOUW VOLIERES**

Geheel metalen zelfbouw kamervolières van genormaliseerde elementen. Steeds uit te breiden en onder te verdelen. Twee standaard-uitvoeringen met on-eindig veel combinatiemogelijkheden. Het past altijd! Gegarandeerd!

PARADISO-KOMECO VOLIÈRE geen kooi, maar een echte vogelwoning!



Roestvrij, morsvrij, en hygiënisch. Waterdichte schuiflade. Gemakkelijk toegankelijk, veilig af te sluiten. Geen zichtbelemmering!

Montage? Het werk van een ogenblik. Geen gereedschappen nodig!

Stuur de BON of schrijf een briefkaart aan:

Metalwarenfabriek Hulskamp N.V.
KOMECO-DIVISION
 POSTBUS 52 16 ALKMAAR

PARADISO VOLIÈRE **BON** Zend mij Uw rijk geïllustreerde prospectus met technische beschrijving en prijzlijst van de **PARADISO-KOMECO ZELFBOUW VOLIERES**

Naam:.....
 Adres:.....
 Plaats:.....



A. P. van Gils
 Oranjeplein 21 Goirle (Holland)
 Telefoon 04247 - 15 79
 Vogel- en Dierengroothandel

Australische vogels		Lachduifjes	12,50 pp
Diamantvinken	45,- pp	Chin. Dwergkwartels	10,- pp
Spitsstaarten	35,- pp	Zilverkwartels	15,- pp
Gordelgrasvinken	35,- pp	Isabel dw. kartels	20,- pp
Cerus amadines	35,- pp	Kal. Kuifkwartels	35,- pp
Binchenow	45,- pp	Jap. Kwartels	12,50 pp
Driekleur pap. am.	45,- pp	Witte Jap. Kwartels	15,- pp
Roodkop pap. am	125,- pp	Deens bonte parkieten	8,50 pp
Bruin borst riet v.	55,- pp	Lutino en Albino par.	10,- pp
Masker amadines	55,- pp	Grasparkieten	7,50 pp
Roodkop goulds	65,- pp	Rose colliers	30,- pp
Zwertkop goulds	100,- pp	Tarantes	32,50 pp
Geelkop gould	80,- pp	Fischeries	40,- pp
Turquoisines	65,- pp	Personates	40,- pp
Bourks	45,- pp	Halsband parkieten	20,- pp
Elegant	85,- pp	Pruimkop parkieten	35,- pp
Splendid	150,- pp	Muisparkieten	25,- pp
Roodrug	45,- pp	Parelhalsband amadines	35,- pp
Valkparkieten	40,- pp	Melbe astrildes	35,- pp
Veeleuren	750,- pp	Rode druppelstrildes	45,- pp
Geelkop kakarities	350,- pp	Groene druppel estrildes	50,- pp
Roodkop kakarities	600,- pp	Blauwkop blauwfazantjes	17,50 pp
Pracht Rosellas	165,- pp	Paradijs wydas op kl.	17,50 pp
Stanly Rosellas	300,- pp	Dominicaner wydas op kleur	12,50 pp
Blaukop Rosellas	450,- pp	Groenok wydas op kleur	17,50 pp
Pennant Rosellas	550,- pp	Mozambiquekijssjes	8,50 pp
Gele Roodrug par.	150,- pp	Edelzangers	8,- pp
Diamantduifjes	15,- pp	Rijstvogels	8,50 pp
Zilver Diamantduifjes	30,- pp	Witte Rijstvogels	35,- pp

Bonte Rijstvogels 15,- pp
 Middel BEOS spreken vlug 60,- st

Alle soorten kanaries, tevens Engelse Postuurkanaries. Prijs op aanvraag:

Napoleons	4,50 pp
Oranjekeekjes	6,- pp
Staalvinkjes	6,50 pp
Oranjevevers op kleur	10,- pp
Napoleon wevers op kl.	10,- pp
Grenadierwevers op kl.	12,50 pp
Texor wevers op kl.	12,50 pp
Bandvinkjes	5,50 pp
Blauwfazantjes	6,- pp
Zebra-vinkjes witte	7,50 pp
Zebra-vinkjes Grijs	6,50 pp
Zebra-vinkjes Zilver vl.	12,50 pp
Zebra-vinkjes Masker	12,50 pp
Chin. Putters	20,- pp
Sierduifjes Meeuwen	25,- pp
Pauwstaartjes	25,- pp
Blauwen pauwen	125,- pp
Goudfazanten op kleur	30,- pp
Bosfazanten	22,50 pp
Manderijn eenden	60,- pp
Carolina eenden	55,- pp

Verders vele soorten op aanvraag.
 Wij zijn ruim gesorteerd in opgezette vogels en dieren.
 Wij vragen voor onze Exp. Australische parkieten, vinken, enz., enz.
 's WOENSDAGS ZIJN WIJ GE-SLOTEN. 's ZONDAGS GEOPEND VAN 10 TOT 14 UUR.

JSSSEL

De

BONDSBESTUUR

Voorzitter: A. van Liempd, Dr. Kuypersstr. 10, Breda, Telefoon (01600) 36157.

Secretaris: Joh. M. van Pell, Vlaardingerdijk 331a, Schiedam, Telefoon (010) 261990.

Penningmeester: J. van Splunter, Vijverberg Zuid 44, Bergen op Zoom.

2e Voorzitter: E. Adema, Roggestraat 30, Apeldoorn, Telefoon (05760) 18631.

2e Secretaris: J. C. Vos, Braillestraat 2, Grave, Tel. (08860) 2978.

Leden: W. J. Darksen, Hogelandsingel 70, Enschede, Tel. (05420) 18157.

J. J. Krol, Trompstraat 16, Meppel.

W. G. Oonk Bergweg 37, Lochem, Tel. (05730) 2107, na 18 uur.

Juridisch adviseur: Mr. L. van Eideren.

BONDSBUREAU N.B.V.V.

Coehoornstraat 40, Bergen op Zoom.
Postbus 74, giro nr. 1148324, telefoon (01640) 35007.
Geopend: 8.00 - 17.30 uur. Zaterdag gesloten.

LIDMAATSCHAP

Wie als lid van de N.B.V.V. wenst toe te treden, wende zich schriftelijk tot de secretaris van een in zijn plaats van inwoning gevestigde afdeling.

Indien in de plaats van inwoning geen afdeling is gevestigd, kan men zich bij het Bondsbureau als verspreid lid aanmelden. De contributie bedraagt in dit geval f 12,50 per jaar, bij vooruitbetaling te voldoen.

Adressen speciaalclubs N.B.V.V.

Nederlandse Parkieten Club

Secretaris: H. L. L. Hoedemaker, Coba Pulskenslaan 14, Tilburg, Tel. 04250 - 3 57 47.

Penningmeester: J. Slabbekoom, Bavelsoelaan 271, Breda, Postgiro 1113355, Ned. Middenstandsbank Breda. Bij betaling vermelden nr.: 65.68.71.237 t.n.v. N.P.C. Contributie f 12,50 per jaar. Inkomgeld f 5,--.

Nederlandse Zebra-vinkenclub

Secretaris: B. L. v. d. Stroom, Mgr. Dr. H. Poelslaan 1, Amstelveen-Bovenkerk.

Penningmeester: A. A. Straver, Emmalaan 9, Alphen a.d. Rijn, Postgiro 43984 Coop. Raiffeisenbank Alphen a.d. Rijn t.n.v. N.Z.C.

Contributie f 10,-- per jaar. Inkomgeld f 5,--.

Speciaalclub Vorm- en Postuurkanaries

Secretaresse/Penningmeesteres: Mevr. M. Th. Paape v. Mourik, Officiersweg 24, Epe (Gld). Postgiro 984095. Contributie f 10,-- per jaar.

Speciaalclub Wildzang en Bastaarden

Secretaris/Penningmeester: J. Landsmeer, Jacob Marisstraat 90, Dordrecht. Postgiro 1580245.

Contributie f 10,-- per jaar.

Inlichtingen, opgeven nieuwe leden en betaling contributie uitsluitend bij de betreffende speciaalclubs.

ABONNEMENTEN

Bij vooruitbetaling

Binnenland f 10,-- per jaar. Buitenland f 11,-- per jaar.

Buitenland per luchtpost extra tarief volgens P.T.T.-kosten.

ADVERTENTIES

Voor advertenties — ook die van leden en abonnees — met een zakelijk karakter, zijn tarieven en verdere inlichtingen verkrijgbaar bij het Bondsbureau van de N.B.V.V.

Kleine annonces, voor afdelingen — leden en abonnees op „Onze Vogels“ van zuiver particuliere aard 5 cent per letter met een minimum van f 5,-- per advertentie.

Zie voor verdere voorwaarden onder „Vraag en Aanbod“.

VERANTWOORDELDKHEID

De uitgever van dit blad, de Nederlandse Bond van Vogelliefhebbers, is niet verantwoordelijk voor de inhoud van hierin opgenomen advertenties en erkent geen enkele verplichting tot opnemen van aangeboden advertenties.

De auteurs blijven verantwoordelijk voor de inhoud van hun artikelen. Door publikatie neemt de uitgever geen enkele verantwoordelijkheid op zich.

Het zonder schriftelijke toestemming overnemen van artikelen of gedeeltes daarvan is verboden.

ONZE VOGELS

Maandblad van de Nederlandse Bond van Vogelliefhebbers

31e jaargang no. 11, november 1970

oplage 45.000 ex.

Redactie:

C. E. van Berkel, Postbus 74, Bergen op Zoom, tel.: (01640)-36314

P. Rijnders, Kometenlaan 81, Bilthoven, tel.: (030)-782761

Chr. Walraven, Abt. Ludolfweg 136, De Bilt, tel.: (030)-761208

Opgave abonnement bij het Bondsbureau, Bergen op Zoom.

Het volgende nummer wordt ter post bezorgd op 30 november 1970

INHOUDSOPGAVE

pag.

We zagen de zwarte specht	486
Mijn kweek met de rode Birma tortel	487
Mijn kweek met de Japanse nachtegaal	488
De volière, hoofdstuk 1	490
Ervaringskrabbels, scheiden van man en popkanaries nuttig?	492
Nuttige wenken bij de kanariekweek, deel 7	493
De grasparkiet van A tot Z, deel 5	494
Het ontstaan van de bruine kanarie	496
Australische duiven	500
„Pootloze“ slokops	502
Vederstructuur, deel 6	504
Nu de rode wolken zijn opgetrokken	505
Het lied van de Harzer zangkanarie, de klingelrol	506
Mijn kweek met Pagode x Voorindische spreeuw	508
Huiszwaluwen als pleegkinderen	509
De gouden arend	511
Mijn kweek met de edelzanger	512
Kortsnavelhoningvogels	514
T.T.-wegwijzer	516

Voorpagina: Kortsnavelhoningvogel: zie artikel op pagina 514. Foto: A. van den Nieuwenhuizen.

Ontwerp en druk: Steens NV, boekdruk/offset, postbus 59 — Schiedam — Tel. (010) 260640.

wat goed is, mag gezien worden ... daarom geven wij onze produkten een nieuwe verpakking

Een verpakking, die een afspiegeling is van het hoge-kwaliteitsproduct dat er in zit: voeders met zorg samengesteld, schoon en hygiënisch verwerkt. Een verpakking die deze kwaliteit nog eens extra onderstreept. Zo'n Witte Molen kwaliteitsproduct mag, neen móet gezien worden. U moet er niet lang naar hoeven zoeken maar direct kunnen zeggen: „Ha, daar staat m'n pakje Witte Molen!” Daarom maakte Witte Molen de herkenbaarheid van haar verpakkingen groter. We gaven onszelf een nieuw (duidelijk herkenbaar) gezicht en . . . een nieuwe molen. Een herkenningsteken dat borg staat voor de allerbeste kleindier- en vogelvoerders.



 **witte molen**
altijd een wiekslag voor

WE ZAGEN DE ZWARTE SPECHT

J. Konings

Op 7 Juni maakten we 'n tocht naar de Buisseheide, we vertrokken om 4 uur. Het was heerlijk weer, wat fris weliswaar, maar in het Oosten waar straks de zon zou opkomen, kleurde de lucht zich rood wat de belofte inhield voor 'n mooie dag. We bezochten de streek van de Buisseheid al vaak en wisten al tevoren welke vogels we zeker, welke we waarschijnlijk en welke we misschien zouden ontmoeten.

Tot deze laatste categorie behoort de Zwarte Specht. Lopen we door 'n bos waar deze vogel mogelijk zou kunnen voorkomen dan zullen we zonder daarover de andere vogels te verwaarlozen, toch steeds de oren spitsen om de lage fluittoon, karakteristiek voor de zwarte specht, te vernemen. Het is 'n geluid waarvan moeilijk is vast te stellen uit welke richting en van hoever het komt. Dit, gevoegd bij het feit dat het 'n uiterst schuwe vogel is, maakt het buitengewoon moeilijk hem in het vizier te krijgen. Het is misschien wel mede daarom dat hij zo'n onweerstaanbare aantrekkingskracht op ons uitoefent.

Op deze heerlijke morgen van de 7e Juni dus liepen we tussen het geboomte toen we tussen het gekwinkeleer van de andere vogels, het geluid van de zwarte Specht vernamen. Kwam het van kortbij op veraf, het was moeilijk vast te stellen.

Ik maakte er mijn metgezel op attent met daarbij de bedenking dat we de vogel toch wel weer niet te zien zouden krijgen. We wandelden rustig verder in de richting waarvan we meenden dat het geluid was gekomen tot we plotseling als aan de grond genageld bleven staan.

Op 15 meter afstand hing de zwarte vogel tegen de stam van 'n dorre den, vlak boven de grond. We durfden bijna geen adem te halen, bang de vogel te verschrikken. Want dit was pas 'n unieke gelegenheid deze geheimzinnige figuur in al

z'n glorie bezig te zien bij z'n werk, stel u voor, 'n gitzwarte vogel zo groot als 'n kraai, met 'n vuurrode kuif die van de snavel tot in de nek reikt. Het was dus 'n mannetje want het vrouwtje heeft alleen maar 'n rode vlek op het achterhoofd. De forse snavel is grijs en wel 5 cm lang. De uiterste vleugelpunten zijn eveneens grijs en de poten met de lange tenen, zwart. Hij was kennelijk bezig z'n ontbijt te nuttigen gezien de ijver waarmede hij de dikke stam van de schors ontdeed. Met forse houwen werd telkens weer de snavel tussen de schors gedreven waarna de snavel als 'n soort breekijzer werd gebruikt door met 'n zijdelingse beweging van de kop grote stukken van de schors los te wrikken van de stam. De spaanders vlogen hierbij in het rond.

20 min. hebben we dit schouwspel vanuit de eerste loge kunnen volgen en de vogel scheen zich van onze aanwezigheid niets aan te trekken.

In deze korte tijdspanne was de boom vanaf de grond tot ± 2 m hoogte van de schors ontdaan. Tussen de bedrijven door werd 'n dorre tak van 'n vinger dik, die hem bij z'n bezigheden hinderde met de snavel, eerst halverwege en vervolgens vlak tegen de stam, met één slag doorgehakt.

Eindelijk scheen hij te zijn verzadigd want plotseling verdween hij met krachtige wiekslag tussen het geboomte.

We inspecteerden de boom en ontdekten de vele gangetjes waarin nog geen half uur geleden vele insecten 'n veilige schuilplaats meenden te hebben. We probeerden met de hand stukken schors van de stam te rukken wat ons niet lukte. Het bewijst met wat voortreffelijke wapens deze spechten, voor het vergaren van hun voedsel, zijn uitgerust.

We hadden 'n heerlijk half uurtje beleefd en beschouwden onze tocht dan ook als zeer geslaagd.



MIJN KWEK MET..

RODE BIRMA TORTEL

Bij mijn bezoek in het najaar 1966 aan een vogelimporteur, werd mijn aandacht getrokken door een paartje duiven die naast elkaar op de grond hun voedsel zochten.

De doffer was wijnkleurig met uitzondering van de kop die leiblaauw was evenals de rug.

Het vrouwtje was helemaal grijs en beide hebben de bekende zwarte streek in de nek.

Mijn eerste gedachte was: let op dit zijn „gespotten“ duiven, doch toen ik ze nogmaals goed had bekeken bleek dit niet juist te zijn. Ook de grootte, ongeveer 20 cm, bracht mij al aan het twijfelen.

Nog beter werd ik er van overtuigd met een duivensoort te doen te hebben die niet vaak wordt ingevoerd toen de doffer zijn geluid liet horen, dat niets weg had van de Ind. Tortel doch alleen maar Krrr, Krrr voortbracht en daarbij telkens de kop oprichtte.

Op de vraag wat dit voor duiven waren kon men mij geen antwoord geven aangezien zij tussen een zending kleine tropen zaten bij import.

Mijn beslissing had ik reeds genomen n.l. probeer eens iets bijzonders en wat moois op de tentoonstelling te komen, doch dit bleek achteraf gezien niet eenvoudig.

Na de koop werden de duiven ondergebracht bij een paartje Turquoisines en enkele paartjes rijstvogels.

Het door mij verstrekte duivenvoeder werd niet aangeraakt, wel het mengsel van tropisch zaad en vooral ook krachtvoeder en onkruidzaad.

Na veel vragen aan ervaren liefhebbers was mij nog steeds niet duidelijk met welk soort duif ik te maken had.

Eindelijk vond ik een beschrijving van een duivensoort die aan dit paartje duiven wel voldeed. Het bleek de rode Birmatortel te zijn en als enige gegevens werd erbij vermeld dat ze graszaden en besvruchten aten en dat broedresultaten in Europa niet bekend waren.

In het voorjaar 1967 bleek dat het paartje goed overwinterd had, en zich goed kon aanpassen bij de rest van de bevolking in de volière van 2 x 4 m.

Toen ik bemerkte dat de doffer met enkele takjes begon te slepen werd meteen een aantal broedbakjes voor duiven aangebracht, doch boven op het blok van de reeds broedende Turquoisines

bleek de uitgezochte plaats voor deze tortel om te broeden.

Twee eieren waren spoedig gelegd, doch aangezien ik bang was dat op een kwade dag van het blok zouden vallen heb ik na verwijdering van de eieren er enkele latjes om gemaakt waarna ik de eieren weer terug heb gelegd.

Het paartje bleek de belangstelling voor de eieren verloren te hebben ook nadat ik de latjes weer verwijderd had.

Na ongeveer een maand weer twee eieren nu echter in een broedschaaltje.

Na twaalf dagen broeden bleek een jong aanwezig die de eerste week voorspoedig opgroeide, doch daarna door de ouders in de steek werd gelaten en stierf nadat ik nog geprobeerd had ze door een paartje Ind. Tortels te laten groot brengen.

Na nogmaals een keer goed overwinterd te hebben werden op dezelfde plaats weer twee eieren gelegd in de broedschaal en na twaalf dagen bleken twee jonge duiven te zijn uitgekomen. De jongen groeiden de eerste week voorspoedig doch daarna bleek er toch iets mis te gaan met de voeding.

De ouders scharrelden voortdurend op de grond van de volière en na observering bleek dat ze op zoek waren naar gekiemd zaad, vooral onkruid.

Snel werden deze overvloedig door mij verstrekt en nu bleek pas hoe snel deze duiven kunnen groeien.

Nadat door mij ook nog geweekt brood werd verstrekt, waarvan gretig werd genomen en gevoerd vlogen na 15 dagen oud te zijn beide jonge duiven uit.

Hierna bleek hoe groot de voortplantingsdrift ook van deze duivensoort is, n.l. nog dezelfde zomer had ik 8 jonge duiven die reeds begonnen te kleuren.

Bij de geboorte zijn ze namelijk geheel grijs als het vrouwtje, doch na drie maanden zijn zij volledig op kleur.

Aangezien mijn wens was eens iets bijzonders op een tentoonstelling te brengen, heb ik een viertal met veel zorg afgericht voor de en wetende hoe moeilijk het is een onbeschadigde duif op de tentoonstelling te brengen werden ze door mij vervoerd in een kartonnen doos hetgeen goed slaagde.

Na de keuring was ik volledig tevreden over het resultaat vooral toen mij werd verteld dat de drie aanwezige keurmeesters de benaming van deze duivensoort niet wisten.

Toen ook nog bleek dat hun puntental 88 en een eerste prijs de beloning was, was mijn voldoening compleet.

Thans, zomer 1970, vliegen wederom 6 jonge Birma tortels in mijn volière, waaruit duidelijk blijkt dat als men eenmaal de leef- en voedergewoonten weet, het beslist niet moeilijk is om deze te kweken.



DE JAPANSE NACHTEGAAL



Om te beginnen een vogel met de verkeerde naam, omdat hij niet uit Japan komt, maar uit China.

Naar ik dacht een alom bekende vogel die men dan ook in vele volières tegenkomt. Eigenlijk is dit ook niet zo verwonderlijk want het is zonder meer een vogel met vele goede eigenschappen.

In de eerste plaats de prachtige kleuren van de vogel, maar ook zijn grote betrouwbaarheid tegenover zijn verzorger zullen U aanspreken. Dit is iets wat we toch zo graag zien van onze troeteldieren. Na langdurige oefening zullen ze zelfs een meelworm uit de hand komen halen om daarna weer peilsnel te verdwijnen. Door zijn eigen grote beweeglijkheid en behendigheid, de insecteneters-eigen, mag het dan een schuwe vogel lijken maar dat is hij allerminst.

Man en pop zijn moeilijk maar toch wel met enige moeite en ervaring van elkaar te onderscheiden, daar de man in de borst toch wel intenser roodbruin is dan de pop. Bovendien zal de man spoedig zijn prachtige zang laten horen. Toch zullen de mannen nog al eens in zang verschillen en de ene zingt ook veel vaker en melodieuzer als de andere.

Zoals de meeste insecteneters zijn de vogels bij een goede voeding praktisch het hele jaar mooi glad in de veren, zodat we van een ruiperiode

maar heel weinig merken. De voeding moet in hoofdzaak bestaan uit een goed universeelvoer, hoewel ze na enige tijd ook dikwijls allerlei volière-zaden gaan meeëten met de andere vogels. Dit mag voor de eigenaar toch niet aanleiding zijn om te denken dat de Japanse Nachtegaal wel alleen op zaad mag leven, want het blijft een uitgesproken insecteneter.

Naast universeel zullen we dan ook wat insecten moeten verstrekken in de vorm van enige meelwormen bijvoorbeeld. In de volière kunnen we veel doen om insecten aan te trekken door b.v. dië planten en struiken te planten die veel insecten aantrekken zoals vlierstruiken en latyrus.

Pas als we alles gedaan hebben om het onze J. N. naar de zin te maken, in het kort samengevat dus een niet al te kleine dicht begroeide volière met een goede en zo uitgebreid mogelijke voeding, mogen we van onze Nachtegalen verwachten dat ze aan voortplanting gaan denken. Dat hoeft overigens niet voor elk paartje op te gaan. Maar voor de liefhebber die van experimenteren houdt, zitten hier mogelijkheden in. Ik zou dit niet durven beweren als ikzelf deze ervaringen niet had opgedaan.

Het is al weer enkele jaren geleden dat ik in het dorp waar ik toen woonde beschikte over grote volières waar ik de mogelijkheid had om een paartje paarlustige Nachtegalen af te zonderen

in een voliére van drie bij drie meter, welke was voorzien van een vrij dichte beplanting. Weldra werd er in een buxus boompje een prachtig komvormig nestje gebouwd, van binnen afgewerkt met zwarte paardeharen.

Elke dag werd een eitje gelegd, welke groenachtig gespikkeld waren. Er kwamen in totaal vier stuks. De broedduur was ongeveer 12 dagen. Alle eitjes waren bevrucht, hoewel ik eigenlijk van paring nooit iets heb gezien.

Meelwormen en talrijke dode vliegen werden verstrekt en zo ging het enige dagen goed en de op jonge spreuwen lijkende jongen groeiden aanvankelijk goed. Maar naarmate de jongen groter werden, werd de vraag naar levend voedsel ook groter en hier was tenslotte niet meer in te voorzien. Bovendien zou je dan de hele dag thuis moeten zijn om een regelmatige voeding te geven en dit was voor mij niet te realiseren. Na een dag of zes waren de jongen dan ook allemaal dood gegaan.

Nadat deze geschiedenis zich nog een keer herhaald had met als eindresultaat weer vier dode jongen, voelde ik me echt een vogelmoordeenaar.

Nadat de oude nachtegaleen aan een nieuw broedsel begonnen waren, beraamde ik een ander plan en nu maar kijken of het goed ging.

Zodra de jongen waren uitgekomen, drie stuks deze keer, heb ik een gat in het gaas gemaakt en toen volgden spannende ogenblikken.

Intelligent als de nachtegaleen zijn, had de man direct het gat ontdekt en koos de vrijheid. Direct daarna volgde de pop zijn voorbeeld. Weldra verdwenen ze beiden in een hoge pereboom bij de bureu, van waaruit ze de voliére niet meer konden zien. Wel zag ik ze beiden veel drukte maken met de bek vol insecten.

Vlug handelen leek me geboden want nu ontdek-

te ik dat het geen postduiven waren. Vliegenvlug heb ik toen een nest Japanse Meeuwjes van enkele dagen oud gehaald en ging hiermee onder de boom staan in de open hand. De man nachtegaal kwam spoedig naar beneden en wilde me wel aanvliegen omdat ik „zijn jongen“ had. Door steeds achteruit te lopen in de richting van de voliére vonden ze het gat in het gaas weer terug en nu waren het wel „echte“ postduiven. De jongen groeiden daarna las kool.

Na ± 14 dagen vlogen de jongen uit. Het gat in het gaas heb ik weer gedicht. Opnieuw moeilijkheden want de jongen aten zelf nog niet. Eén jong ging dood.

Toen heb ik de overige jongen in een kooi geplaatst met tralies ervoor en daarvoor een zitstok waarop de ouders de jongen konden voeren door de tralies. Hierna heb ik de ouders weer de vrijheid gegeven.

De 2 jongen maakten het nu verder prima en ik voelde me overgelukkig met mijn eigen kweek geringde nachtegaleen, want dat komt toch echt niet veel voor.

Maar ook nu weer zat het noodlot mij en mijn jonge vogels na, want mogen oude nachtegaleen sterke vogels zijn die graag een bad nemen in een regenbui, de jongen bleken hier helemaal niet tegen bestand en de jongen stierven toch nog na zoveel moeite en zorgen.

Wat ze me wel opleverden was ervaring en... veel bezoekers. Van de ouders ging er de winter daarop één dood en van verder kweken is toen niet meer gekomen.

Mogen zij die het willen proberen, iets aan dit artikel hebben en daarbij niet de fouten maken die ik maakte.

De Japanse Nachtegaal is al die moeite meer dan waard en ik wens U daarbij veel succes.

Voor U gelezen

in de Volkskrant dat de massale eendensterfte in Den Haag en in de vennen bij Hilvarenbeek wordt veroorzaakt door een bacterie die door zuurstoftekort in het water de kans krijgt zich snel te ontwikkelen.

Het zuurstoftekort ontstaat door rotting van planten in ondiep water. Dit is gebleken uit het onderzoek van de afdeling pluimvee van het Centraal Diergeneeskundig Instituut.

De bacterie (*Clostridium botulinum* type c) brengt een giftige stof voort, die de eenden bij hun voedselopname naar binnen krijgen. Deze giftige stof tast dan het zenuwstelsel van eenden en ook andere watervogels aan. Er doen zich dan verlamingsverschijnselen voor, waarna de

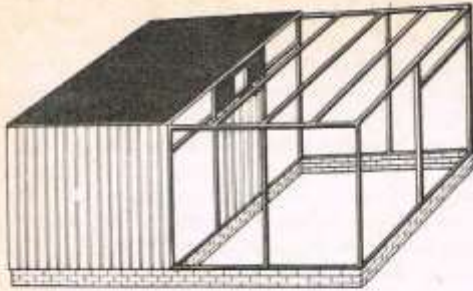
dood intreedt. Er is tot nu toe geen enkel geval in de wetenschap bekend van vergiftiging bij de mens door deze bacterie.

Met betrekking tot het bovenstaande, lijkt het ons interessant het artikel van onze medewerker H. Th. J. Rosendal, in het julinummer van dit blad pagina 306 en 307, nog eens te herlezen.

Nog even geduld...

Alles wat u met betrekking tot de Bondskampioenschappen 1971 dient te weten, zult u in het komende nummer kunnen vinden.

U zendt toch ook in?



DE VOLIÈRE

door C.E. van Berkel

HOOFDSTUK 1

DE FUNDERING

U bent dus inmiddels tot het besluit gekomen op welke plaats de volièrè zal worden gebouwd. In goed overleg met u zelf en met uw vrouw, want die zal ook wel iets te vertellen hebben, tenminste bij mij wel, heeft u de plaats gemarkeerd. U weet al dat de grootte twee bij vijf meter wordt. Tussen twee haakjes, de hoogte wordt ongeveer twee meter.

Dan gaan we ons nu „verdiepen” in de fundering. Een goed bouwwerk rust op een goede fundering. Zelfs een eenvoudige volièrè dient op een goede fundering te worden gebouwd. Het is uiteindelijk het behoud van het bouwsel en in ons geval vergemakkelijkt het bovendien het onderhoud.

De fundering bestaat uit zes lagen metselwerk. Drie lagen in de grond en drie lagen vanaf maaiveld bovengronds. Het maaiveld is het vlak waarop wordt gebouwd.

Voorzien van een goede spade gaan we nu een geul graven van 20 cm diep. De bodem van deze geul stampen we goed aan. Bovendien — en dat is erg belangrijk — zorgen we er voor dat hij volkomen vlak, geheel waterpas ligt. Het is even uitkijken en uitmeten, maar wanneer we vanaf het begin alles goed trachten te doen, dan werkt dat straks bij de verdere afbouw bijzonder prettig. De omtrek van de volièrè is dus uitgegraven. Nu nog een geul en wel daar waar de voorkant van het nachtverblijf is geprojecteerd. Het midden van deze geul is twee meter verwijderd van het midden van de achterste geul.

Zie tekening 1 bij B.

Is dit ook gebeurd, dan bent u grondwerker af en gaat u metselaar worden.

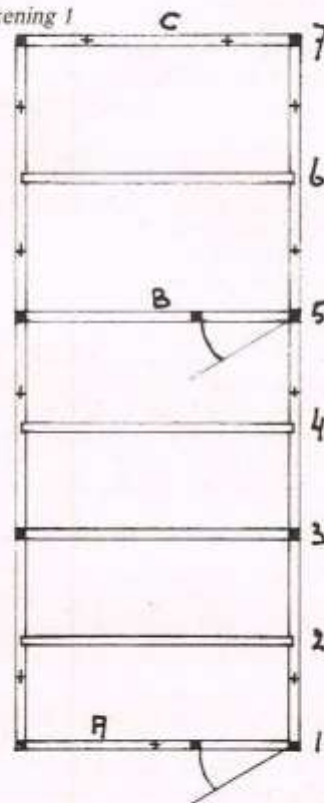
Zij nog opgemerkt dat de breedte van de geul aan uw eigen inzicht wordt overgelaten. U dient er rekening mee te houden dat u niet in een al te moeilijke houding moet gaan werken.

Op de bodem van de geul gaan we nu een laag stenen leggen. Het is gelijk welke steensoort u wilt gebruiken. Deze laag stenen leggen we „steens”, dus haaks los op de bodem en strak tegen elkaar. Is deze laag gelegd dan bekijken we weer eens of alles ten opzichte van elkaar vlak en waterpas ligt. Zo nodig correcties aanbrengen.

Dan dient u nu toch ook voor opperman te gaan spelen, want uiteindelijk hebben we specie nodig. De verhouding van deze specie is als volgt: Twee delen zand en een deel cement. Zie tekening 2.

Goed door elkaar mengen waarna met water het geheel tot een dikke brei kan worden aangemaakt. Voorzichtig met water, want voor dat u het weet is het mengsel veel te slap en „verzopen” zoals dat wordt genoemd. Specie klaar?

tekening 1



dan metselen we, nadat we de stenen wat nat hebben gemaakt, de eerste laag op de in de geul gelegde stenen. Deze tweede laag brengen we halfsteens, dus in de lengte, aan op het midden van de eerste laag. Vervolgens de derde, vierde laag enz.

Zie tekening 3 bij A.

Let er op dat de stenen in het verband worden gelegd. Neen, geen doekje erom. Bekijkt de muur van uw woning maar eens. Ziet u het?

tekening 2



Om gemakkelijker recht en waterpas te werken, kunt u vóór dat u met metselen begint op elke hoek van het bouwwerk een profieltje aanbrengen. Dat is een kaarsrecht houten balkje dat u een eindje in de grond slaat zodat het goed stevig staat. Op dat balkje kunt u elke laag metselwerk afstrepen. Te beginnen vanaf het hoogste punt van de fundering zet u om de 6½ cm een streepje. Voor dat nu elke nieuwe laag wordt aangebracht spant u een touwtje — goed strak — op het eerstvolgende streepje boven de gemetselde laag.

Met passen en meten wordt . . . enfin u kent dat spreekwoord. U zult dan ook bemerken dat het stellen van de profieltjes en het op de juiste hoogte aanbrengen van de streepjes nogal wat tijd kost. Vooral ook omdat het niet één gleuf is waarin u werkt maar vijf en alles moet ten opzichte van elkaar volkomen waterpas zijn. Ik raad u echter aan om toch de nodige tijd daarin te steken want u zult bemerken dat u die tijd met het metselen inhaalt en wat uiteindelijk het belangrijkste is, dat ook u in staat bent om een gaaf stukje metselwerk op te leveren.

Wanneer de vijfde laag is aangebracht, metselen we daarop de zesde en tevens de laatste laag. We brengen dan tevens de ankerbouten aan. Zie nogmaals tekening 3 bij E. Door middel van deze ankerbouten, die aan de top voorzien zijn van schroefdraad, zetten we later het houtwerk door middel van een moer vast op de fundering. De plaats van de ankerbouten is door middel van + tekens aangegeven op tekening 1. Bekijk het maar eens goed. We hebben elf van deze bouten nodig. Het verdient aanbeveling om vooraf de ankerbouten goed te meniën. De ankerbouten moeten ongeveer 13 cm lang zijn en u dient deze te plaatsen 3½ cm uit de buitenkant van het metselwerk. De houten muurplaat die op de fundering rust is zeven cm breed, zodat de bouten dan in het midden door die plaat komen. Dit wanneer u wel op de juiste plaats gaten in de muurplaat boort, maar daar komen we wel op terug.

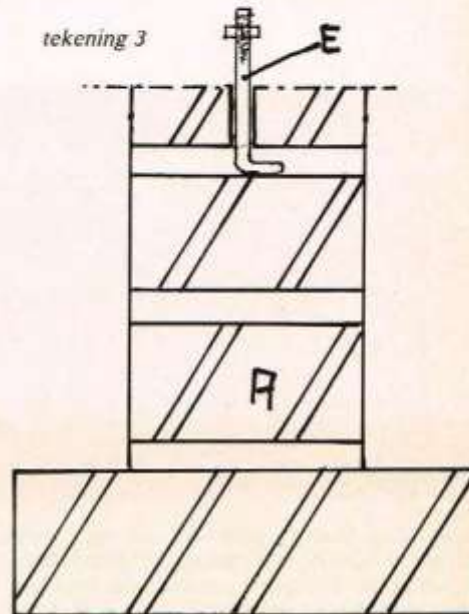
Is de zesde laag ook aangebracht dan is het metselwerk zover klaar. We laten de zaak wat harden om dan met een kleine hoeveelheid specie de voegen met een voegspijker vol te zetten. Hier kruipt ook nogal wat tijd in, maar uiteindelijk dienen we wel schoon werk op te leveren.

Het is niet nodig om steeds maar weer aan een steen of anker bout te trekken om te voelen of het al goed verhard is. Dat gaat vanzelf en wanneer u uw geduld niet beoefent, kan het bij

eventueel los trekken van iets mooi wat extra werk geven. Rustig laten zitten maar. Wel kunt u al vrij spoedig, op een beheerste wijze, de overgebleven ruimte in de goul dicht gooien en de grond egaliseren. Het knapt er wel van op.

Tenslotte gaan we het nachtverblijf voorzien van een betonnen vloer. Het wordt daardoor gemakkelijk te onderhouden en er kan geen muis door. Ongeveer 5 cm is dik genoeg, het is tenslotte geen garage. We hebben daarvoor ongeveer 2/10 kubieke meter beton nodig. De samenstelling hiervan ziet u weergegeven in tekening 4.

tekening 3



Twee delen grind, een deel zand en een deel cement die u op dezelfde wijze dient te mengen en aan te maken als de metselspecie. Zet u maar schrap, want het is vrij zwaar werk. Wanneer de betonspecie klaar is, storten we daarvan ongeveer de helft uit en verdelen dat gelijkmatig over het gehele oppervlak. Ter versteviging kunnen we dan wat stukjes betonijzer — niet te zwaar — daarin leggen om vervolgens de rest van de specie daarover uit te storten. Wederom zo gelijkmatig mogelijk verdelen om tenslotte het geheel met een houten kaarsrechte lat — rijlat — glad te strijken. Als hulpmiddel daarbij kunnen de voegen van de fundering dienen. Wanneer er op de juiste wijze is gewerkt, liggen deze toch immers waterpas?

tekening 4



Ziezo de fundering klaar, vloer er in; een heel karwei achter de rug. Mocht het nou toevallig na al die inspannende arbeid nog gaan regenen ook, dekt dan alles met wat plankjes af. Er kan u dan niets gebeuren.

Misschien voelt u meer voor een betonnen fundering. Nadat u de geulen gegraven hebt, dient u dan een houten bekisting te gaan stellen waarin het beton kan worden gestort. Als u de ook voor het metselwerk genoemde maten daarbij in het oog houdt, zoals hoogte boven het maaiveld en plaatsing van ankerbouten, zal dat wel lukken.

Voor alle zekerheid kunt u dan ook nog, wanneer het beton in de bekisting voor de helft is gestort, een zogenaamd scheurnetje aanbrengen. Dit kan een smalle strook kippegaas zijn die u in de specie drukt om vervolgens de zaak vol te storten en af te strijken. Na verharding de bekisting verwijderen en de rest van de geul opvullen met grond.

Persoonlijk vind ik een gemetselde fundering mooier, maar dat is een kwestie van smaak.

In het volgende hoofdstuk gaan we van ambacht veranderen en worden we timmerman.



Ervaringskrabbels

SCHEIDEN VAN MAN EN POPKANARIES NUTTIG?

J. Foederer sr.

De ervaring heeft geleerd dat, wanneer men poppen en mannen eind december uiterlijk januari van elkaar zet, geen paringen die men niet wenst tot stand zijn gekomen in de volière. Wanneer men dan eind maart de gewenste partners in de broedkooi bij elkaar brengt, zal er een kanariefamilie ontstaan, wat de kweek bijzonder ten goede komt.

U constateert dan, dat de mankanaries zich als ware huisvaders gedragen en alles voor pop en jongen over hebben. Bijzonder goed de jongen voeren en hun geslachtsdrijf deze periode behoorlijk beteugelen. Dit alles bevordert de kweek bijzonder en alles gaat veel sneller. Veel liefhebbers klagen dat hun mannen niet mee voeren. Bij de meesten van hen blijkt dan dat ze hun poppen en mannen tot eind februari bij elkaar hebben gelaten. Eind maart zetten ze de mannen dan bij de poppen in de broedkooi, maar wat is er van januari tot februari in de volière gebeurd? Bijna alle mannen, door enkele goede voorjaarsdagen in die maanden en door hun geslachtsdrijf gedreven, hebben hun partner zelf reeds uitgekozen. Nu zet men de zelf gedachte koppels bij elkaar in de broedkooi. De natuur laat zich echter niet helemaal dwingen. Er komen wel eitjes en jongen maar noch de man noch de pop hebben voor honderd procent hun zin in deze verbintenis. Ook met de beteugeling van zijn geslachts-

drijf heeft de man veel moeite en hij valt de pop dikwijls lastig op het nest, met alle gevolgen van dien. Beiden horen zij hun zelf gekozen partner zingen of roepen en dat maakt hen nog meer van de wijs. Er wordt dan dikwijls slecht door de pop gevoerd en de man heeft helemaal geen aandacht voor zijn kroost. Resultaat: Een slecht tot zeer slechte kweek.

U zult zeggen wel in het bezit te zijn van mannen die goed voeren en toch tot maart bij de poppen in de volière zaten. Dan heeft u toevallig dezelfde partners gegeven die reeds de mannen hadden gekozen. En er zullen ook wel uitzonderingen zijn. Maar nogmaals, om uw mannen goed mee te laten voeren zult u echt wel uw vogels eind december, begin januari moeten scheiden. Tussen haakjes, heeft u zo'n kanariefamilie waar ik het straks over had wel eens intens gevolgd? De man voert de pop regelmatig op het nest. Komt zij even van de eitjes af, dan neemt de man haar plaats tijdelijk in. De volledige beheersing van zijn geslachtsdrijf tijdens de 13 dagen broeden en nog 14 dagen na het uitkomen van de eitjes, getuigen van een meer dan geslachtelijke verhouding. Het verzorgen en voeren van zijn kroost tijdens de 14 dagen en de volledige verzorging door hem alleen wanneer de pop weer aan de volgende cyclus bezig is. Dit alles is prachtig om mee te maken.

Nuttige wenken bij de kanariekweek

Door Th. Bruijnaers

DEEL 7

De reductiefactoren zijn onderverdeeld in reductiefactor 1 en 2.

1e Reductiefactor:

Voorheen was men van mening dat de kleurvermindering bij het pigment veroorzaakt werd door een opbleekfactor. Dit is niet geheel juist meer. Wel kan het pigment opbleken als de vogels veel in de zon komen, maar deze opbleking heeft niets met de navolgende reductiefactoren te maken.

Door pioniers op het gebied van verenonderzoek met behulp van chemie en de modernste apparatuur heeft men op dit gebied een gedeelte van de sluier kunnen oplichten. Hierbij is komen vast te staan dat er verschillende reductiefactoren zijn. De eerste reductiefactor heeft de eigenschap het aantal voortkomende melanine korrels in de bevedering te verminderen waardoor er kleurverlies ontstaat. Deze eerste reductiefactor reduceert alleen maar phaemelaninen.

Ten voorbeeld: Een normale volle ontwikkelingsfactor plaatst 1000 stuks melaninen korrel per mm² in de bevedering. Deze korrelvorming komt in hoofdzaak voor in de haakjes en baardjes der bevedering.

Door de reductie van deze eerste reductiefactor kunnen bijv. maar de helft van deze korrels ontwikkelen over dezelfde oppervlakte. Gezien het geringe aantal per vierkante millimeter zal de kleurwaarde gehalveerd worden. Deze reductie noemt men de kwantitatieve reductie, daar de korrelvorming het zelfde blijft van grootte. Bij selectie kweekvogels is het noodzaak dat u op de kwaliteit van dit pigment let. Heeft U te maken met vogels welke het volle pigment volgens standaard moeten tonen, dan ook sterk in deze richting selecteren. De phaemelaninen kunt u bij de gepigmenteerde zien, als bruin tot zeer lichtbruin naast het strepingspatroon, welk in hoofdzaak door de Eumelaninen veroorzaakt wordt. Naast deze eerste reductiefactor (idem tweede) kan er nog een reductiefactor plaats vinden welke de kwalitatieve reductie genoemd wordt. Bij deze reductiefactor blijft het aantal melaninenkorrels per mm² gehandhaafd, maar komen niet vol tot ontwikkeling waardoor zij te klein van vorm worden. Ook hierdoor krijgt men kleurenverlies.

Deze onvoldoende ontwikkeling kan tot oorzaak hebben, foutieve samenstelling van de kweekstellen en tekorten tijdens opgroei aan de nodige bouwstoffen, waardoor de nestjongen geremd

worden in hun groei. Vanaf de geboorte tot volwassen worden mogen er geen groeistoornissen optreden bij onze vogels. Ook de juiste vitaminen dragen in deze richting hun steentje bij. Jongen waarbij storingen in dit proces optreden, blijven gewoonlijk zeer zwak en te klein van formaat. Deze kunt u beter niet als kweekmateriaal aanhouden. Alleen in die gevallen waarbij het om experimenten gaat of om een bepaalde kleur of eigenschap vast te leggen, anders moet u deze perse de laan uit sturen. Gelukkig komt deze kwalitatieve reductie niet zo veel voor.

Verder kennen wij nog de tweede reductiefactor ook wel de pastefactor genoemd.

Deze tweede reductiefactor heeft de eigenschap in de div. gradueele verschillen de eumelaninevorming te reduceren. Deze factor zetelt eveneens als de eumelaninen op de kern van het geslachtschromosoom, waardoor deze geslachtsgebonden vererft. Dus indien aanwezig zal deze reductiefactor de vorming van het aantal eumelaninen reduceren.

Deze verschillende reductiefactoren heb ik in het kort aangehaald om de vele misverstanden welke hierover bestaan uit de weg te ruimen. Het een en ander zal u duidelijker worden bij de omschrijving der div. fokcombinaties.

Alvorens hiertoe over te gaan zullen wij de meest voorkomende kleurslagen bij onze kleurkanaries aanhalen.

Zoals reeds eerder vermeld zijn er bij onze gepigmenteerde maar twee hoofdgroepen welke u goed moet onthouden: t.w.

1e: Groen en Agaat

2e: Bruin en Isabel.

Agaat is verdund groen en Isabel verdund bruin.

Door combinatie met de div. grondkleuren krijgt men de vele variaties.

Met **D.Wit** wordt dit **Zilver**.

Met de **Intensiefactor** wordt geel **Goud**.

Met **Orange-Rood** wordt dit **Orange-Rood** of **Orange** voorbehoudend of deze factor op beide chromosomen aanwezig is.

Ook met de **Engels-wit** de **Ivoor** de **Pastel** de **Opaal** de **Ino-factor** enz. kunnen de grondkleur zowel het pigment veranderd worden, waardoor

vervolg op pagina 507



DE GRASPARKIET VAN A TOT Z

DEEL 5

De standaard en het ideaalbeeld.

In 1910 waren er in Engeland een klein aantal kwekers, die van de „kleurgrasparkiet“ 'n postuurvogel wilden creëren. De populariteit van de grasparkiet was in deze beginjaren natuurlijk lang niet zo groot als nu, maar dat veranderde spoedig.

In 1925 werd in Engeland de grasparkietenspecialclub: „Budgerigar Society“, kortweg B.S., opgericht.

Het eerste werk, dat van de hand van de leden van de B.S. kwam was het samenstellen van een standaard van uitmuntendheid. Een geschreven standaard met daarbij een ideaalbeeld, hetwelk in de geschreven richtlijnen pastte.

De geschreven standaard werd op 12 oktober 1952 op enkele punten gewijzigd. Luidde de geschreven standaard eerst, dat een grasparkiet nooit té groot kon zijn, later werd dit veranderd in een maximum lengte van acht en een halve inch ofwel 21,3 centimeter. Ook werd de vleugellengte vastgesteld op max. 95 millimeter.

Deze veranderingen vonden plaats, omdat in die periode de vogels in Engeland goed op formaat waren en hoofdzakelijk omdat men in Engeland veelvuldig te maken kreeg met het longflighted type. Deze vogels waren buitengewoon groot, doch bijzonder slecht qua proporties. In een later hoofdstuk komen we nog op dit type terug.

Toch zijn deze veranderingen één der weinigen, die ooit in de geschreven standaard plaats behoeften te vinden. Mijs inziens is deze geschreven standaard dusdanig opgesteld, dat het nooit mogelijk zal zijn, deze in kwaliteit te evenaren, noch voorbij te streven. Er passen een zeer groot aantal kwaliteiten en typen in deze geschreven richtlijnen. Zij geven dus geen starbeeld, maar laten oneindig veel ruimte voor kwaliteitsverbetering en interpretatie. Het bewijs voor de ruimte welke de geschreven standaard laat, is de enorme kwaliteitsschakering vanaf 1925 in En-

geland tot heden, zonder dat er in de richtlijnen ingrijpende veranderingen noodzakelijk werden.

Hierna volgt de geschreven standaard, welke ook door de Nederlandse Bond van Vogelliefhebbers is overgenomen.

Conditie

Is het eerste vereiste.

Type

De vogel moet van nek tot aan de punt van de staart een gracieuze spitstoelopende gestalte bezitten. De ruglijn moet gestrekt zijn. De borst tamelijk zwaar en rond van vorm zijn. **De vogel moet een perfect uitgebalanceerde houding aannemen, een goede indruk maken en regelmatige lichaamsverhoudingen bezitten.**

Grootte

De grootte van de grasparkiet is 8,5 inch ofwel ongeveer 21,3 cm. Ook bij de grootte dient vooropgesteld, dat de vogel een goede balans moet behouden.

Kop

Groot en onverschillig uit welke hoek bekeken, breed en rond, hooggewelfd en symetrisch. De welving van de schedel, welke zich zowel zijwaarts als opwaarts beweegt, dient een sierlijk en vloeiend verloop te hebben; de welving moet beginnen bij de washuid boven de snavel en in een gracieuze boog over de kruin naar de schedelbasis lopen.

Snavel

Goed ingeplant en in overeenstemming met de kop.

Ogen

De ogen moeten helder en vrijmoedig zijn, goed geplaatst en niet te dicht bij het voorhoofd, kruin of het achterhoofd, maar ongeveer in het midden.

Nek

De nek moet kort en breed zijn, zowel van beide zijden als van voren gezien.

Ussel

De

Vleugels

De ideale lengte van de vleugels is 95 mm. De vleugels moeten strak gespannen zijn en behoren te rusten op het kussen van de staart. Zij mogen niet kruisen.

Staart

Moet recht en compact zijn met twee lange staartveren.

Houding

De vogel zit standvastig op de stok onder een hoek van dertig graden met de verticaal. Zijn zit moet vrijmoedig en natuurlijk zijn.

Masker en keelstippen

Het masker is helder, diep en breed, versierd met zes op onderling gelijke afstand geplaatste grote, ronde keelstippen, waarvan de buitenste gedeeltelijk overdekt zijn door de basis van de wangvlekken. Keelstippen kunnen zowel te groot als te klein zijn.

Poten

De poten behoren recht en stevig te zijn met aan de voeten twee voor en achtertenen. De nagels klemmen stevig om de stok.

Tekening

Golvende, duidelijk uitkomend op wangen, kop, nek, rug en vleugels.

Kleur

Helder en regelmatig; overal dezelfde nuances vertonend.

De flexibiliteit maakt de geschreven standaard tot een briljant meesterwerk.



Zoals we eerder reeds hebben gezien, was er ook een ideaalbeeld, dat in de geschreven standaard paste.

Het doel van dit ideaalbeeld is om een enigszins instructieve vormgeving van de geschreven standaard tot uitdrukking te brengen. Dit wil natuurlijk niet zeggen, dat de keurmeester tijdens de keuring het ideaalbeeld naast zich neer moet leggen en dan aan de hand van dit plaatje moet gaan keuren. We moeten bij het ideaalbeeld wel goed bedenken, dat een plaatje, hoe mooi getekend, toch altijd maar een plaatje blijft.

Het is niet levend en dus onvolledig. De onvolledigheid komt vooral tot uitdrukking in het ontbreken van een voorraanzicht.

Het ideaalbeeld wordt opgemaakt door de Technische Commissie, die uitgaat van de volgende gegevens:

- 1e. Van de vaste gegevens uit de geschreven standaard, zoals lichaamslengte, vleugelafmeting en stand op de stok, met als hoofdregel, dat de verhoudingen van alle lichaamsdelen ten opzichte van elkaar goed moeten zijn. Er moet dus balans in de vogel zijn.
- 2e. Van de reeds aanwezige kwaliteit van de grasparkiet op het moment dat het ideaalbeeld ontworpen wordt.

Het ideaalbeeld dient steeds toekomstgericht te zijn, als een ontwerp van een nog niet bereikt doel. Dit wordt dan ook in de naam „IDEAAL-BEELD” tot uitdrukking gebracht.

Het zal u duidelijk zijn, dat we het ideaalbeeld kunnen veranderen binnen de perken van de geschreven standaard.

Dit kan noodzakelijk zijn door de kwaliteitsverbetering van het grasparkietenbestand.

Het ideaalbeeld is dus wel te passeren, in tegenstelling tot de geschreven standaard.

Het kan voorkomen, dat een nieuw ontworpen ideaalbeeld niet aan de geschreven standaard voldoet, en er dus buiten de regels van de geschreven standaard getreden wordt. Meestal ontstaat dit door een overdreven voorkeur voor één onderdeel van het lichaam, terwijl het totaalbeeld dan verwaarloosd wordt.

Deze buitensporigheden treden vaak dáár op, waar de commercie een te grote rol gaat spelen.

Het komt voor in vele andere takken van de sportfokkerij, zoals bijvoorbeeld bij het fokken van honden en tentoonstellingsrassen van postduiven. Het ideaalbeeld, dat thans nog geldt, werd in 1947 door Mr. Hillas uit Engeland ontworpen.

In een later hoofdstuk komen we op dit ideaalbeeld en de verandering daarvan nog eens terug.

Ook werd door de leden van de Budgerigar Society een puntenschaal ontwikkeld voor de waar-

dering van de diverse onderdelen van de grasparkiet.

Deze puntenschaal, die later aangevuld werd met de nieuw ontstane kleurslagen en tekeningsmutaties kan men onderverdelen in vier keurschalen.

De keurschalen worden gehanteerd voor de keuringen in Nederland.

Hieronder ziet u de volledige keurschalen afgedrukt.

Schaal 1	Formaat, model, houding en conditie	Vorm en houding vleugels	Grootte en vorm van de kop	Kleurintensiteit en kleurdiepte	Makke en keelstippen	Vleugeltekening
Normaal groen	30	15	20	15	15	5
Normaal blauw	30	15	20	15	15	5
Normaal grijs (groen)	30	15	20	15	15	5
Normaal violet	30	15	20	15	15	5
Fallows	30	15	20	15	15	5
Geelmaskers	30	15	20	15	15	5

Schaal 2	Formaat, model, houding en conditie	Vorm en houding vleugels	Grootte en vorm van de kop	Kleurintensiteit en kleurdiepte	Makke en keelstippen	Vleugeltekening
Zuiver wit	30	15	20	35		
Zuiver geel/ Zwartoog	30	15	20	55		
Albino's, lutino's	30	15	20	35		
Regenbogen	30	15	20	o 35		
Deensbonten	30	15	20	o 55		

o: opm. kleur en kleurcontrast
o: opm. kleur en bontpatroon

Schaal 3	Formaat, model, houding en conditie	Vorm en houding vleugels	Grootte en vorm van de kop	Kleurintensiteit en kleurdiepte	Makke en keelstippen	Vleugeltekening
Groene geelvleugels	30	15	20	10	10	15
Blauwe witvleugels	30	15	20	10	10	15
Grijsvleugel groen	30	15	20	10	10	15
Grijsvleugel grijs (groen)	30	15	20	10	10	15
Grijsvleugel violet	30	15	20	10	10	15
Grijsvleugel fallow	30	15	20	10	10	15
Cinnamon groen	30	15	20	10	10	15
Cinnamon blauw	30	15	20	10	10	15
Cinnamon grijs (groen)	30	15	20	10	10	15
Cinnamon violet	30	15	20	10	10	15
Cinnamon fallow	30	15	20	10	10	15
Hollandsbont	30	15	20	10	10	15
Klaarpen	30	15	20	10	10	15
Australischbont	30	15	20	10	10	15
Lacewings	30	15	20	10	10	15

Schaal 4	Formaat, model, houding en conditie	Vorm en houding vleugels	Grootte en vorm van de kop	Kleurintensiteit en kleurdiepte	Makke en keelstippen	Vleugeltekening
Opaline normaal	30	15	20	20	10	+ 5
Opaline grijsvleugel	30	15	20	20	10	+ 5
Opaline cinnamon	30	15	20	20	10	+ 5
Opaline fallow	30	15	20	20	10	+ 5

Opmerking: Bij de vleugeltekening opaline is waardering V-vorm (mantel) inbegrepen.

Verklaring der tekens:

- o : Kleur en contrast.
- ∅ : Kleur en bontpatroon.
- = : Bontpatroon en staartpennen.
- 0 : Bontpatroon en band.
- + : Schone mantel.

het ontstaan van de bruine kanarie

De (goud)bruine kanarie behoort, naast de groene, tot de oudste kanariëleuren die we kennen. Tot zo omstreeks de eeuwwisseling vormden de groene en de bruine, al dan niet bont, tesamen met de gele wel zo ongeveer het gehele kleurenbezit van de toenmalige fokkers. Ook in de jaren daarna kon men de bruine, al dan niet met de z.g. hooggele bijkleur bij de fokkers in grote getalen aan treffen. De oudere liefhebbers uit die tijd weten van de bruine te vertellen dat ze toen zo bruin waren als een koffieboon.

Nadien is het met de gewone bruine snel bergafwaarts gegaan. Enerzijds omdat het mogelijk een iets minder spectaculaire kleur is, anderzijds werd het bruin er door allerlei onjuiste paringen beslist niet beter op.

De genadeslag voor de gewone bruine kwam toen men hierin het oranje-rood ging fokken. Het resultaat hiervan was dat de in zijn totaliteit veel warmere oranje-rood bruine kanarie ontstond, en de gewone bruine steeds meer verdrongen werd naar de achtergrond.

De toekomst voor deze kleur is, anderzijds werd het bruin er door allerlei onjuiste paringen beslist niet beter op.

De genadeslag voor de gewone bruine kwam toen men hierin het oranje-rood ging fokken. Het resultaat hiervan was dat de in zijn totaliteit veel warmere oranje-rood bruine kanarie ontstond, en de gewone bruine steeds meer verdrongen werd naar de achtergrond.

De toekomst voor deze kleur zag er dan ook maar somber uit. Het is nog niet zo lang geleden dat een liefhebber van deze „ouderwetse“ kleur wel eens werd aangezien voor een antiquair. Evenals de mode op dit moment weer teruggrijpt



naar het oude, is dit ook bij de kanariekleuren weer het geval. Gelukkig maar! Met uitzondering van de streek in en om Haarlem, waar door de jaren heen een goede bruinkern bleef bestaan, komen we nog niet zoveel goede bruinen tegen. Veel van de tentoongestelde vogels zijn nog lang niet zo bruin als ze wel kunnen zijn. Met een beetje inzicht, goede wil en doelgerichte paringen is het beslist mogelijk weer vol-warm-bruin te fokken.

Om aan de weet te komen welke die doelgerichte paringen zijn, is het noodzakelijk enig inzicht te hebben in het ontstaan en wezen van de betreffende kleur.

Aangezien alle kanaries uiteindelijk afstammen van de grauwoene wilde kanarie, doen we er goed aan elke kleur-verandering-ook ten opzichte van de groene kanarie te bezien.

Welnu, u weet dat de groene is samengesteld uit drie kleurcomponenten. Ten eerste het diep zwarte eumelanine, te vinden in de streepjes, vleugel- en staartpenen.

Ten tweede het bruin tot lichtbruine phaeomelanine dat we eigenlijk in de gehele bevedering aan kunnen treffen. Dus tussen de streepjes welke worden gevormd door het eumelanine.

De grootste concentratie van dit bruine a.h.w.-poedervormige feomelanine treffen we meestal op de rug aan.

In de bevedering van de groene kanarie treffen we als derde component de gele vetkleurstof (carotinoïde) aan.

Op een onbepaald moment, het juiste tijdstip is niet te achterhalen, kwam er uit de paring groen x groen, (andere kleuren had men op dat moment nog niet) een jong welke géén -zwarte-

maar in plaats daarvan donkerbruine streepjes had. Ook de kleur van de vleugel- en staartpenen was niet zwart maar bruin. Op slag gaf dit de vogel een geheel ander aanzien. Door een spontane verandering in de erfelijke aanleg, dit gebeuren noemt men mutatie, werd er geen -zwart-eumelanine gevormd maar -bruin-eumelanine. Het in de groene reeds aanwezige bruine -phaeomelanine-alsmede de gele vetkleurstof ondergingen geen kleurverandering.

De nieuw onstane bruine kanarie werd also gevormd door:

- donkerbruin eumelanine
- bruin phaeo(fe)-melanine
- gele vetkleurstof

Aangezien mutaties bij vogels altijd het eerst bij een pop tot -uiting-kan komen, moet de eerste bruine kanarie een popje geweest zijn. Men kon dat eerste bruine popje dus noodgedwongen alleen maar paren aan een groene man.

De teleurstelling moet wel groot geweest zijn, men fokte dat jaar uit deze paring geen enkel bruin jong. Alle jongen hadden net als de vader, weer zwarte streepjes.

Toen men het jaar daarop de groene zonen uit de bruine moeder aan een groen popje paarde kwamen opeens weer bruine jongen tevoorschijn.

Dankzij de geweldige ontdekkingen, welke de onsterfelijk geworden Mendel op het gebied der erfelijkheidsleer deed, zijn we nu in staat het gebeuren van toen te verklaren.

Nú weten we dat de overervingskracht van het zwarte eumelanine groter is dan dat van bruin eumelanine. Beter gezegd, het zwart is dominant (overheersend) t.o.v. het bruin eumelanine.

Dit heeft tot gevolg, dat wanneer bij een bevruchting de aanleg voor zwart en bruin eumel. tesamen komen, het bruin niet de kans krijgt om tot-uiting-te komen. Wél blijft de bruinaanleg latent (verborgen) in zo'n dier aanwezig.

Voor die liefhebbers, welke nog niet zo thuis zijn op het gebied van allerlei erfelijkheids toestanden is het misschien wel nuttig enige grondbegrippen, zéér in het kort, te memoreren.

U weet dat een lichaam is opgebouwd uit cellen. In deze cellen bevinden zich, al naar gelang het soort individu, een aantal z.g. chromosomen. Deze chromosomen bevatten met z'n allen de totale erfelijke aanleg van dat individu.

Chromosomen komen in een gewone cel steeds paarsgewijze voor. In zo'n gewone lichaamscel bevinden zich, al naar gelang het soort individu, een aantal-paren-chromosomen.

-Ieder-chromosoom-van zo'n paar-bevat -in normale toestand- volkomen gelijke aanleg, d.w.z. de chromosomen van paar nr. 1 bevatten beide de aanleg voor bv. de vorm van het individu; paar nr. 2 voor grootte; paar nr. 3 een bepaalde kleur enz. enz.

Een uitzondering vormen de chromosomen wel-

ke bepalend zijn voor het geslacht van het individu. We kennen n.l. chromosomen welke mannelijke aanleg bezitten en andere welke vrouwelijke aanleg in zich dragen. Men noemt die met mannelijke aanleg x chromosomen en die met vrouwelijke aanleg y chromosomen.

Bij vogels heeft een man een paar, dus 2 x chromosomen, een pop bezit slechts één-enkel- x chromosoom. Naast het éne enkele x chrom. bezit een popje een chromosoom welke we bij een manvogel niet aantreffen, n.l. het y chromosoom.

man: x

x

pop: x

y

Omdat een mankanarie alleen maar x chromosomen bezit, kan een man dan ook alleen maar geslachtscellen produceren met mannelijke aanleg. Aangezien een popje zowel x als y chromosomen bezit, kan een popje geslachtscellen vormen of met mannelijke of met vrouwelijke aanleg. In het eerste geval met een x chrom. in het andere geval met een y chrom.

Hoe de vorming van geslachtscellen tot stand komt wil ik maar buiten het bestek van dit artikel laten. U dient echter wel te onthouden dat een geslachtscel -precies de helft- van het aantal chromosomen bevat van die welke zich in een gewone cel bevindt, echter met dien verstande dat van ieder paar slechts één enkel chromosoom naar de geslachtscel overgaat.

Deze korte uiteenzetting wilde ik geven om te komen tot het begrip „Geslachtsverbonden vererving“. Met dit begrip hebben wij kleurfokkers steeds weer te maken. Bij onze kanaries kennen we verschillende factoren welke op geslachtsgebonden wijze vererven.

Geslachtsgebonden houdt in dat een bepaald kenmerk (bv. een kleur of andere eigenschap) verbonden is aan een x chromosoom.

Voor zover wij weten bevatten Y chromosomen voor ons geen andere informatie dan dat zij vrouwelijke aanleg bezitten.

Eén van de factoren welke geslachtsverbonden vererft is de aanleg voor eumelanine. Dit houdt in dat op ieder- X chromosoom de aanleg voor zwart dan wel bruin-eumelanine aanwezig is.

Het symbool waarmee eumelanine wordt aangeduid is de kleine letter z.

Er bestaat een internationaal aanvaardde afspraak, dat symbolen (letters) welke de uitgangsvorm (wildvorm) aanduiden een + teken als toevoeging krijgen.

De wildvorm van eumelanine is zwart, en wordt derhalve aangeduid met z +.

Omdat eumelanine geslachtsverbonden vererft, dus verbonden is aan een X chromosoom, bezit

een fokzuivere groene man dus 2 maal de aanleg z +.

Wanneer we de andere kleurfactoren achterwege laten ziet een groene man er als volgt uit:

$$\frac{xz+}{xz+}$$
$$\frac{xz+}{xz+}$$

Een pop bezit slechts één x chromosoom, en wordt aangeduid als

$$\frac{xz+}{y}$$

y

Het y chromosoom bevat géén aanleg voor melanine, u mag het dan ook als ledig beschouwen.

De doorgetrokken streep dient ervoor om aan te geven dat x en z + aan elkaar gekoppeld zijn.

Een paring van bovenstaande groene man en groene pop geeft alleen maar groene jongen.

Zoals reeds gezegd vond er in het verleden een mutatie plaats, een storing binnen één x chromosoom van een groene man stuurde de erfelijke huishouding geheel in de war. Deze mutatie had tot gevolg dat binnen dat éne x chromosoom de erfelijke aanleg voor zwart dusdanig werd gewijzigd, dat zij niet verder kwam dan de -aanleg- voor ontwikkeling van donkerbruin.

Een dergelijke, t.o.v. zwart gewijzigde toestand wordt eveneens aangeduid met de kleine letter z ...maar nu zonder + teken. Dus zwartaanleg z +; bruinaanleg z

Een groene man waarbij zich zo'n storing heeft voorgedaan is niet meer „fokzuiver“, hij bezit immers op het ene x chromosoom zwartaanleg en op het andere x chromosoom de aanleg voor bruin.

In formulevorm ziet een dergelijke man er als volgt uit:

$$\frac{xz+}{xz}$$
$$xz$$

Dat deze man groen is en niet bruin, komt omdat het bruin (z) door het zwart (z+) wordt overheerst. Anders gezegd, het zwart is -dominant- t.o.v. bruin.

De term „niet fokzuiver“ wil beslist niet zeggen dat het iets minderwaardigs betreft, maar dat de betreffende vogel naast de kleur welke hij -uiterlijk- bezit (bv. zwart), ook een kleur welke hij -latent- (verborgen) bezit vererven kan (bv. bruin).

Tot hier toe hebben we het steeds gehad over bruin-aanleg-, een werkelijk bruine vogel is nog steeds niet ten tonele verschenen. Het ontstaan van een uiterlijk bruine kanarie zou pas het jaar daarop plaats vinden. Toen men in dat jaar een groene man met latente bruinaanleg (groene man/split bruin) paarde aan een groen popje, kwamen inderdaad de eerste bruinen tevoorschijn. We zetten deze paring even in formulevorm en gaan eens kijken welke jongen hieruit tevoorschijn kwamen.

groene man/bruin

1) $xz+$

2) xz

groene pop

3) $xz+$

4) y

U ziet de man kan 2 verschillende kleurfactoren aan de kiemcel afgeven, of $xz+$ of xz . De pop bezit slechts één x chromosoom, derhalve ook maar aanleg voor één melaninekleur (haar eigen, uiterlijke kleur), en kan dus alleen haar eigen melaninekleur aan de kiemcel afgeven. Voor het gemak geven we de zaadcellen van de man de nr's— 1 en 2, de eicellen van de pop de nr's 3 en 4.

1) $xz+$

op beide chromosomen $z+$, dus een fokzuivere groene man.

1) $xz+$

4) y

bezit een x en een y chromosoom, is dus een pop.

vanwege $z+$ is deze pop groen.

2) xz

3) $xz+$

2 x een X chromosoom, dus een man.

$z+$ is dominant t.o.v. z , dus een groene man/ split voor bruin.

2) xz

4) y

$x+y$ = pop. z = bruin. dus een bruine pop

Aan de hand van het voorgaande heeft u kunnen zien dat men via groen tot de bruine kanarie gekomen is. Ik weet wel, een insider kan nog opmerken dat de mutatie van zwart naar bruin niet persé op een X chromosoom van een groene man, maar evengoed op het X chromosoom van een groene pop plaats gevonden kan hebben. Sowat, met het voorgaande heb ik alleen maar het verband tussen de groene en de bruine kanarie duidelijk willen maken. Het gaat er om dat de fokker het verband tussen beide kleuren begrijpt. Waarom hij bepaalde paringen wél en andere paringen niet moet toepassen. Wanneer een liefhebber het -hoe en waarom- van de verschillende zaken door heeft, zal dit niet alleen zijn liefhebberij oneindig veel meer inhoud geven, maar ook de kwaliteit van zijn vogels zal hierdoor aanmerkelijk verbeteren.

We hebben gezien hoe het eerste bruine popje geboren kon worden, laten we nu eens kijken hoe de verschijning van de eerste bruine man mogelijk werd.

groene man/ split bruin bruine pop

1) $xz+$

2) xz

3) xz

4) y

1) $xz+$

3) xz

is een groene man / bruin

1) $xz+$

4) y

groene pop

2) xz

3) xz

de combinatie van 2 maal de bruaanleg in één vogel, hier kan dus het bruin ook tot uiting komen, immers beide factoren zijn even sterk. Hier ziet dus een bruine man het levenslicht.

Om de formules vooral toch maar zo eenvoudig mogelijk te houden heb ik bewust de aanduiding voor de „bijkleur“ -in dit geval geel- achterwege gelaten. Tijdens div. lezingen blijkt mij steeds weer dat de liefhebbers een geweldige aversie hebben tegen alles wat met formule te maken heeft.

Mijn inziens is dit een volkomen ongegronde instelling. Formules zijn echt niet moeilijker te lezen dan een spoorboekje. U dient echter te leren zien, dat de lettertjes -afzonderlijke- factoren zijn die tesamen, de uiterlijke en erfelijke constitutie van de vogel vormen. Het gaat erom dat u weet wat elke letter voorstelt en de gedragingen van de desbetreffende factor leert kennen.

Mag ik u bij het eigen maken van die z.g. moeilijke begrippen en lettertjes, een werkzaam middel aan de hand doen?

Wel, daar gaan we.

1. Zorg dat u bij het lezen van een artikel steeds notitiepapier bij de hand hebt.

2. Aan de hand van hetgeen u leest, maakt uzelf vragen, en schrijft deze op.

b.v. wat betekent het + teken bij een letter?

wat is melanine, welke soorten zijn er?

wat wil het zeggen dat een factor geslachtsverbonden vererft? enz. enz.

3. Vervolgens tracht u de herlezing van het artikel, zelf uw vragen te beantwoorden.

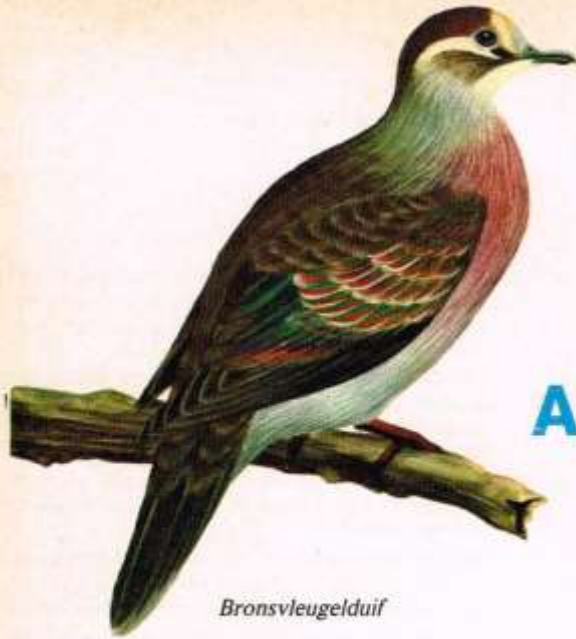
U zult zien, het is een probaat middel, bovendien een interessante bezigheid. Wedden dat het lukt?

In dit artikel hebben we ons alleen nog maar bezig gehouden met het ontstaan van de bruine kanarie, en het verband tussen deze en de groene.

Bij een volgende gelegenheid hoop ik met u te behandelen: het samenspel van de beide melaninesoorten en de vetkleurstof; de eisen waaraan een goede bruine kanarie moet voldoen en de wijze waarop we ze kunnen fokken.

O ja, nog veel succes met uw lettertjes!





Bronsvleugelduif

AUSTRALISCHE DUIVEN

Gelijk dit met de kwartelsoorten het geval is zijn er over het algemeen niet zo heel veel fokkers van tropische duivensoorten. Vermoedelijk zal de oorzaak wel zijn „ruimte“ gebrek daar het geen aanbeveling verdient, duiven met parkietachtige, kanarie- of-tropische vogels samen te houden. Vele soorten parkieten zijn absoluut niet geschikt om met duiven samen te houden, gezien de parkiet het al spoedig op de pootjes van de duif zal hebben gemunt. Bovendien zien de parkieten vermoedelijk een of andere bijzondere vogelsoort in de duif en het zal weken duren voor er enige vriendschap tussen deze twee geheel verschillende familiesoorten zal bestaan. Bij mij zijn het steeds teleurstellingen geweest welke ik heb ondervonden.

Om duiven met kanarie of tropische vogelsoorten in een gemeenschapsvolière samen te houden is eveneens niet aanbevelingswaardig. Hoogstens zal men er een kleine soort bij kunnen plaatsen bijv. het diamant-zebra-zwartmaskerduifje doch dan niet meer dan één paartje duifjes in één volière, meerdere paren zullen elkaar blijven vervolgen, totdat er uiteindelijk slechts één paartje overblijft. Dikwijls zal dit de kleinste soort het diamantduifje zijn. Hoewel het broeden in een gemeenschapsvolière meestal op teleurstellingen uitloopt, zullen de broedresultaten als men er een paartje duifjes bijplaatst nog teleurstellender worden, gezien de andere vogels schrikachtig blijven voor de duifjes, hoe goedmoedig deze meestal ook zijn.

Vele jaren heb ik met succes met enige Australische duivensoorten gebroed o.a. kuifduif; broedtijd 18-20 dagen, kopernekduif; broedtijd 22-24 dagen, bronsvleugelduif; broedtijd 17-20 dagen

en niet te vergeten de minder voorkomende sierlijke- of brush bronsvleugelduif. Deze is kleiner dan de „gewone“ bronsvleugelduif broedtijd 17-20 dagen. De duiven voelen zich het best op hun plaats in een droge, tocht- en vochtvrije volière waarvan de bodem van rivierzand is voorzien. Schijnt het zonnetje, dan kunnen zij lekker liggen „schurken“ doch ook een mals regentje is hun aangenaam. Zet men een ondiepe schaal in de volière dan ziet men de duiven zich ook hierin wel „wassen“. Kunnen deze duiven strenge vorst verdragen?

Het antwoord is ja en neen. De ene duif zal er meer hinder van hebben dan de andere. Over het algemeen kunnen zij goed tegen een behoorlijke vorstperiode, mits deze niet te lang duurt. Ik herinner mij nog goed dat ik enige jaren geleden, ik meen de winter van '62-'63, grote verliezen leed. Ik had toen een twintig duiven gekweekt en de eerste weken dat het vroom ging alles goed, doch toen was het gebeurd en sterven achter elkaar. Dan de voeding. Veelal zijn het alleseters wat zaden betreft. Toch hebben zij bijv. een voorliefde voor oliehoudende zaden witzaad en miloeorn, gebroken of hele mais en zonnepitten (gepeld) worden ook graag gegeten en een in water uitgeknepen boterham wordt evenmin versmaad. Men dient tevens wat zogenaamd vogelgrit door het voer te mengen of afzonderlijk in een aardewerk bakje naast de drinkbak te plaatsen. Fris helder water is even noodzakelijk als een goed zaadmengsel, gezien de duiven ná het eten steeds veel zullen drinken. Bij het uitvangen van de jonge duiven moet men van een vangnet gebruik maken, gezien zij een los verenpakje hebben en het anders één verenpartij in de volière wordt. Dat men geen twee of

meerdere paren in één voliére moet zetten is al gezegd. Zo langzamerhand heb ik alles onder de loupe genomen behalve het broeden. Natuurbroed is te verkiezen boven het inzetten van lachduifjes, hierop kom ik direct terug. Ik heb deze duiven jongen zien groot brengen in een voliére van 150 lang, 100 breed en 150 hoog, doch zelf maak ik gebruik van vluchten die 3.50 m lang 1.00 m breed en 2.75 m hoog zijn. Deze hoogte is niet noodzakelijk 1.75 of 2.00 m is ook hoog genoeg. De ene duivin (doffer niet te vergeten) wil hoog broeden en andere laag. Het beste kan men dus enige hoge en lage nestgelegenheden aanbrenge. De nestgelegenheden welke we kunnen gebruiken zijn de volgende:

- 1^e bindt een viertal zogenaamde straatbezems met ijzerdraad bij elkaar knip daarna de middelste twijgen weg zodat een kom ontstaat en vul deze met mos.
- 2^e maakt van hennepalmen een kom, vult deze met wat takjes en mos.
- 3^e maakt van ½ gaas een kom vult deze wederom gedeeltelijk met mos en takjes.
- 4^e maakt van halmen in zogenaamde 3 tandstakken, dus takken welke op een gegeven ogenblik naar 3 kanten uitspringen, „kommen.“
- 5^e bevestigt hier en daar een laag houten kistje, lang 30 cm breed, 15 cm en hoog 10 cm, wederom gedeeltelijk met mos gevuld.

Mijn ervaring is dat deze kistjes het minst in gebruik worden genomen. Het is raadzaam de duiven als het ware te dwingen van de onder 1 tot 5 gemaakte nesten gebruik te laten maken, gezien het zeer slechte nestbouwers zijn en de eieren anders spoedig op de grond zullen liggen.



Diamantduifjes

Heeft de duivin de nestkeuze gemaakt dan zal deze spoedig het eerste ei leggen en met het broeden beginnen. Eén of twee dagen later volgt het tweede ei en een heel enkele keer nog een derde ei, doch dit heb ik slechts tweemaal meegemaakt. De doffer wisselt de duivin tijdens de broedperiode af en is deze verstreken en is er één jong of zijn beide jongen er (meestal met een of twee dagen verschil) dan zal de duivin met in de krop zelfgemaakte zogenaamde „duivenmelk“ voeren. Deze duivenmelkvorming komt langzaam op gang en vermindert ook weer langzaam en is geheel afhankelijk van de broedduur van de duiven doch ook van de leeftijd van de jongen. Na ca. 6 dagen wordt deze duivenmelk vermengd met kleine zaden en met een dag of tien tot veertien worden alleen kleine in de krop weekgemaakte zaden enz. gevoerd. Over het algemeen vliegen de jongen dan spoedig uit en worden door de doffer verder gevoerd, waarna de duivin meestal in hetzelfde nest met het volgend broedsel begint.

Thans komt nog even het onderleggen van eieren of jongen bij het lachduifje aan de beurt. Zelf maak ik altijd gebruik van het witte lachduifje gezien dit lichter in gewicht en makker is. Nu moet men terdege rekening houden met de broedduur van de tropische duiven en het lachduifje (14 dagen).

Legt men nu bijv. de eieren van de Kuifduif, broedduur 18-20 dagen, onder het lachduifje (broedduur 14 dagen) dan is de papvorming of duivenmelk bij het lachduifje op de 14e dag aanwezig, doch bij het uitkomen van de jonge kuifduiven dus 5 of 6 dagen later, neemt deze papvorming bij het lachduifje reeds weer af. Gevolg dat zij onvoldoende voeding krijgen en ten dode zijn opgeschreven. Doen we dit omgekeerd dus jongen van 7 dagen onder lachduiven welke pas uitgekomen jongen hebben, dan krijgen de Australische jongen te veel pap en te weinig ander voedsel en gaan ook dood. Maakt men dus gebruik van lachduifjes dan moet men desnoods 2 paren lachduifjes inzetten om met goed gevolg de jongen van Australische en niet alleen Australische soorten doch ook van andere soorten, te laten groot brengen of eieren te laten uitbroeden. Ook is het vermoedelijk niet overbodig te vermelden, dat een kleine duivensoort, bijv. het diamantduifje, niet gevoerd kan worden door het lachduifje, gezien de snavelvorming anders is.

Laat de beginnende duivenliefhebber zich dan ook niet verleiden de eerste jaren van de natuurbroed af te stappen en andere duivensoorten in te schakelen, zonder terdege te weten wat hij doet.

„POOTLOZE” SLOKOPS

Door: J.A. Verwey

„De tijden waren onzeker, uit alle mogelijke voortekens voorspelden de mensen een boze toekomst. De een had 's avonds vurige mannen in de wolken gezien, de brei in de kelder vertoonde rode bloedplekken en een derde herinnerde zich dat een appelboom in de herfst opnieuw was gaan bloeien. Een ander zag een kwaad voorteken in het feit dat er die winter pestvogels waren gezien.

De torenwachter vertelde van grote, zwarte, vlugge zwaluwen, die om zijn kijkgat gevlogen en zo hongereg geschreeuwd hadden, verschrikkelijk om aan te zien en gruwelijk om te horen. In de herberg dronken dd de mannen hun pintje leeg, stapten de straat op en keken naar de kerktoren. Vele mensen kwamen erbij, rekten de halzen en tuurden omhoog, knipoogden, niesden, snoten met de vingers, fronsten het voorhoofd, staken de wijsvingers op en verkondigden hun mening over die vreselijke vogels.

De raadschrijver maakte in zijn kroniek de volgende opmerking: „Op den eersten Mei hebben zich om de toren van St. Aegidië heel buitengewoon grote en bovenal snelle vogels laten zien, die zo verschrikkelijk schreeuwden, dat zij die het hoorden vreselijk schrokken. Zijnde deze hier onbekende vogels de pestzwaluwen, waaruit te besluiten is, dat aan de ellende zo spoedig geen einde zal komen”

Zo ongeveer vertelt Hermann Löns in zijn „De Eenzame ven” over Gierzwaluwen (Apus-apus). Sedert dien is er niet zoveel veranderd; men geeft of zoekt de schuld van de moeilijkheden in deze wereld niet meer bij uilen, pestvogels of gierzwaluwen, maar bij De Kabouters de Snoezepoezen of de Dolle Mina's. De tijden zijn nog onzeker. Maar... onze vogels bleven zoals zij eens het Paradijs achter zich lieten. Vliegers zonder zorg, zingend, werkend en wonend naar hun aard. Een mens die daarop let en nadenkt, wordt wel eens kriebelig; zoekt de oorzaak niet bij zichzelf, maar wijst met de vinger van zich af. De vrouw die GD mij gegeven hebt klinkt nog even fris als toen het in de beginne werd beluisterd in de tuin waarin onze voorouders wandel-

den. Later toen de mensen wat „wijzer” werden en ook voor de vogels een soort burgerlijke stand inrichtten, schreven zij die „gekke” vogels van „Hermann Löns” in, onder de familie Cypselidae, met als soortnaam Apus-apus. Een aparte vogelfamilie; geen echte zwaluw maar zoals de „wijze” mensen hem toen zagen als een pootloze vlieger. Wij zijn al weer een trapje „hoger geklommen” op de ladder van de evolutie en weten dat die boeiende vliegers en monter gierende zwarte „ankerfiguren” zonder enige twijfel met hun tijd meegaan. Zij hebben inderdaad iets van het streven van onze Dolle Mina's en Kabouters uit de Oranje Vrijstaat. Pa en Ma knappen wat hun huisgezin belangt de boel samen op bij voorkeur alles in de vrije lucht. Net of ze geen voetjes hebben om normaal te gaan. Ontdekken zij een onbewoond nestkastje, zij trekken er in; holtten onder pannen, waar eerst spreuwen of mussen huisden, slepen zij leeg en brengen in zo'n „krot” hun kinderen groot. Ook een muurholte nemen zij voor lief. Met wijddopen muil sche-



ren zij buiteland en schreeuwend tot laat in de avond door de lucht, opruiming houdend onder veel en velerlei „lastig en venijnig“ spul; vliegen muggen en muskieten. De bek die zij daarbij opzetten, gaat open tot achter hun oren; gierzwaluwen zijn schier onverzadigbare slokops. Dat zij trouw aan hun biotoop zijn, blijkt weer uit een onlangs verongelukte vogel. Deze gierzwaluw droeg een vpetring uitgegeven door het Nederl. Hist. Museum te Leiden; bij de bewuste vogel aangelegd op 10 mei 1965. Op 15 mei 1970 verongelukt in dezelfde omgeving waar hij werd geringd; bijna op de dag af, vijf jaar na dien. Ook wij maken daarvan aantekening, net als indertijd de kroniekschrijver van St. Aegidië; kijken in de lucht naar die rappe Gierzwaluwen en naar een bedreigde horizon. Als het zo blijft zoals het nu is, zal het wel niet gaan regenen; het is droog en warm zomerweer. Maar over een uur kan het wel gaan donderen. Apus-apus trekt gierend zijn luchtbaantjes. Wij mensen maken ons vaak zorgen maar Hij die de sterren telt, die de donder laat rommelen, voedert het vee en geeft gierzwaluwen wat zij nodig hebben (Ps 147).



Aan de Marie Heineweg in het Haagse Zuiderpark, ingang Loevesteinlaan, is een gebouw verzezen, in het bijzonder bestemd voor het verenigingsleven op het gebied van de dierenliefhebberij in al haar geledingen, uitgezonderd voor die van groot vee. De Haagse Postduivenhouders Club „De Gevleugelde Vrienden“ en de Eerste Zuid-Hollandse Sierduiven Vereniging namen enkele jaren geleden het initiatief tot het stichten van het gebouw. De door deze verenigingen opgerichte Haagse Stichting Vrijtijdsbesteding Kleindierenteelt ontwikkelde de bouwplannen en voerde deze uit. Het gebouw werd praktisch geheel in zelfwerkzaamheid door leden van genoemde verenigingen gerealiseerd. Met betrekking tot het Zuiderpark Kleindieren-Centrum kan dan ook met recht worden gesproken van een gebouw, dat door en voor dierenliefhebbers is gesticht.

Het Zuiderpark Kleindieren-Centrum is prachtig tussen groen en bloemen in de voormalige sorti-

Centrum voor dierenliefhebberij in Haags Zuiderpark

mentstuin van het Zuiderpark gelegen. De vloeroppervlakte van het gebouw bedraagt ruim 500 m²; het bevat twee ruimten van elk circa 200 m², zomede een gezellige kantineruimte voorziene zalen zijn niet alleen geschikt voor het houden van vergaderingen en soortgelijke bijeenkomsten, maar tevens voor tentoonstellingen. Mede met het oog op het exposeren van temperatuurgevoelige dieren of planten is het gebouw van centrale verwarming voorzien. Dit gebouw opent derhalve tevens mogelijkheden voor de liefhebberij van zang- en exotische vogels. Het doel van het gebouw is om een centrum ten dienste van de dierenliefhebberij te zijn. Een centrum derhalve, waar dierenliefhebbers elkaar kunnen ontmoeten en hun hobby kunnen beleven. De vastgestelde verhuurprijzen zijn op dit doel afgestemd. Zij zullen voor geen enkele vereniging, of het nu een vergadering dan wel een tentoonstelling betreft, enig beletsel vormen. Inlichtingen hieromtrent worden gaarne verstrekt door de secretaris van eerdergenoemde stichting: de heer A.W. v.d. Poel, Abrikozenstraat 144, 's-Gravenhage, tel. 070-252671.

Vederstructuur

W. Beckmann

DEEL 6

De bouw van de baarden.

In het vorige artikel heb ik even de baardbouw aangetipt, nu kom ik met fotografische bewijzen. In het eerste artikel van deze serie (mei 1970) zag u een doorsnede van een baard van een rugdekveertje van een harzerkanarie. Deze baardbouw noem ik het **algemene type**, voorkomend bij de meest tropische vogels zoals de zebra-vink, japanse meeuw enz.

Bij dit artikel ziet u een ander type baard gepubliceerd, dit type noemt men het **ornamentale of pronktype**. Dit type baard vinden we bij de rode stuitveertjes van sommige nonsoorten, de pronkbevedering van fasanen, bij de gouldamadine maar ook de borst-, kop- en rugdekbevedering van de kapoetsensijs.

Er zijn nog meerdere types baardbouw, doch daarover later.

Vergelijken we nu het algemene type met het pronktype, dan valt direct op dat bij het algemene type de medulaire cellen in het midden van de baard in houding met de totale doorsnede van de baard, groot zijn: bij het pronktype zijn de medulaire cellen in verhouding met de doorsnede van de baard aanmerkelijk kleiner. Dit heeft grote invloed op de kleur, medulaire cellen bevatten nl. geen kleurstof, kleurgevend is alleen het omliggende deel van de baard.

In het vorige artikel zag u een rugdekveer van een kapoetsensijsman, nu ziet u er een doorsnede van (1500 X). Onder de doorsnede van de baard ziet u tevens de doorsnede van twee haakjes met het zwarte eumelamine. We kunnen dus stellen dat baarden van het pronktype fellere kleuren geven dan baarden van het algemene type daar het kleurgevend oppervlak aanzienlijk groter is.

Bij bastaardering kanarie X kapoetsensijs kruisen we twee vogels met verschillende baardtypes, nl. algemeen X pronktype.

Dia b toont u een doorsnede van een baard van een rugdekveertje van een F 2 en deze doorsnede is weer van het algemene type.

Deze verschillen in baardbouw is nu de bijkomende factor die de roodkweker zijn nek doet breken, de dia van de F 2 toont aan dat we met bastaardering het algemene type terugkrijgen.

Maar het verhaal is nog niet uit. Bij de rugdekveer van de kapoetsensijs man zijn de uiteinden van de baarden van het pronktype, de basissen

echter, die de streping vormen, zijn van het algemene type. Alvorens ik het vergeet te zeggen, de baarden van de mannelijke borstbevedering zijn ook van het pronk type.

Deze verschillen in baardtypes tussen man en pop kapoetsensijs zijn dimorfismische verschillen. Zonder gebruikmaking van de pop kapoetsensijs hebben de kanariekwekers via de man kapoetsensijs de specifieke vrouwelijke dimorfismische kenteken van de kapoetsensijspop in de kanarie geweekt (de mozaïekfactor), de opgaaf is nu de specifieke mannelijke kentekenen (pronktype baardbouw) in de kanarie te kweken en hoe dit moet geschieden is mij nog een raadsel.



Doorsnee baard rugdekveer F 2 man.

1500 x



Doorsnee baard rugdekveer kapoetsensijsman pronktype.

2250 x

Zo ziet u dat het bastaarderingsprobleem nog niet zo eenvoudig is. Ik heb tot nu toe nog maar een heel klein tipje van de sluier opgelgd, ik hoop u echter nog eens op een vollediger inzicht te tracteren.



NU DE RODE WOLKEN ZIJN OPGETROKKEN

Nu de gemoederen rond het rood zo'n beetje zijn geluwd, kunnen we eens rustig de huidige stand van zaken bekritisieren dacht ik. Er vallen mij dan twee aspecten op die toch eigenlijk kunnen worden opgelost. Het eerste is de zekere mate van onrechtvaardigheid die blijft bestaan in het strijdperk (tentoonstellingen), dat roodfactorige kanaries strijden tegen gele, witte groene, agaat, isabel, zilver enz. Wat is het geval, ze hebben geen gelijke kansen. Rood is namelijk chemisch op te voeren en de andere kleuren niet. Dat is dus niet helemaal juist. Waarom geen twee klassen een voor roodfactorige en een voor niet roodfactorige vogels. Een protest, gestuurd aan de technische commissie heeft nog geen resultaat gehad.

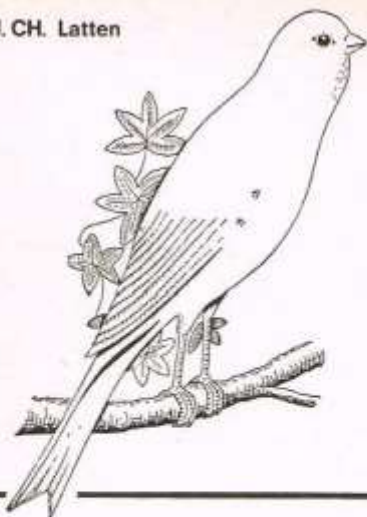
Het tweede aspect is dit. Wanneer we een prachtige rode kanarie zien op een tentoonstelling, vraag je niet meer hoe hij is gekweekt, maar hoe hij is opgevoerd. Kijk, nu vraag ik mij af waar blijven de informaties hoe je met chemisch voeren het beste resultaat krijgt. Veel liefhebbers hebben in het verleden gratis informatie gegeven hoe wij moesten kweken om tot een goed resultaat te komen. Waar blijven nu de informaties van

hen die een rijke ervaring hebben in het opvoeren van de roodfactorigen. Vragen als: Welk middel is het best; hoe kan ik het best dat middel toedienen; wanneer kan ik het geven; hoeveel enz.

Beste kwekers vertel nu eens hoe u tot die goede resultaten komt. Tot de tegenstanders nog dit: Het chemisch opvoeren is onmogelijk te verbieden en evenals alle andere explosieve veranderingen in onze maatschappij zoals betaald voetbal, veranderde gezagsverhoudingen, moraal verleggingen enz., zullen wij ook dit moeten leren verstaan. Maar daar vele van u nuttige informaties gaven voor het kweken en geen geheimen kenden, mag u ook verlangen dat de ervaring van chemisch voeren GEEN vakgeheim blijft.



J. CH. Latten



Het lied van de Harzer- zangkanarie

Bij de behandeling van de holklingsel heb ik reeds gewezen op de duitse naamgeving van die toer. Dit geldt evenzeer voor de klingsel, zodat wij dit niet behoeven te herhalen.

Het grote verschil tussen holklingsel en klingsel, het woord zegt het reeds, bestaat hierin, dat bij klingsel het element hoi totaal ontbreekt. De klingsel kan derhalve nooit een diep of hol geluid veroorzaken. De klingsel is een onderbroken toer met een zeer eenvoudige structuur. De onderbreking mag bij klingsel echter niet te groot zijn, omdat bij een grote ruimte tussen de toongrepen de toer een hupsend karakter krijgt, hetwelk nadelig is voor een vloeiende voordracht van de toer.

De klingsel heeft slechts een kleine toonvang en tevens een kleine mogelijkheid in de variatie van de grondtoon.

Immers indien de klingsel zou worden gebracht met een diepere grondtoon dan de i, dan zou het geen klingsel meer zijn en zou dezelfde toer holklingsel moeten worden genoemd.

De klinker van de goede klingsel is i, voorafgegaan door de medeklinker l, h of d.

De l als medeklinker is wel te preferen boven de andere medeklinkers. De toer klinkt dan als lie, lie, lie en heeft dan een vloeiend karakter. Met de medeklinkers h of d kan de klingsel nog wel goed zijn, maar dan mogen deze medeklinkers slechts heel zacht hoorbaar zijn, anders krijgt de klingsel een enigzins stotend karakter.

Indien andere medeklinkers dan de hiervoor genoemde ingelast worden, wordt de klingsel een lelijke en gevaarlijke toer.

Als u een klingsel hoort uitspreken als tsi, tsi, tsi of dsed, dsed, dsed, dje, dje, dje, dan dan hebt u te doen met een lelijke en gevaarlijke klingsel. Een belangrijk element van de klingsel is ook de grondtoon.

De klingsel is bedoeld als een belletje en zodra de grondtoon i niet zuiver en helder is, kan men nauwelijks van een belletje spreken.

De klingsel mist in dat geval zijn taak als afwisselingstoer in het harzerlied.

Mooie en zuivere klingsels worden niet zo vaak gehoord, vandaar dat ook maar zelden het maximum punten voor klingsels wordt gegeven. Met de klingsels is er vaak iets dat de toer een mindere waarde geeft. Soms is een klingsel te lang of wordt hij te vaak in het lied herhaald, waardoor hij teveel op de voorgrond treedt en daardoor aan het lied een ruw karakter geeft.

Dan weer is de grondtoon niet helder of worden medeklinkers ingevlochten. Een andere keer is de grondtoon te lang en is het een getrokken klingsel, ook wel slepende klingsel genoemd.

Verder horen wij soms neuzige, spise, gestoten en hupsende klingsels, die allen, al dan niet foutief en daardoor gestraft, toch niet het maximum toe te kennen punten kunnen behandelen.

De klingselrol

De klingselrol is een zuivere roltoer. Eenvoudig van structuur, met slechts een klinker, voorafgegaan door één medeklinker de r. Ook bij de klingselrol is het belangrijk, dat de klinker i zuiver in helder wordt gebracht. Het komt voor dat een vogel de klingsel die een onderbroken toer is, in dezelfde toerbeurt afwisselt met een klingselrol, die een ononderbroken vorm heeft. Indien beide toeren goed zijn van toon en structuur, kan het geheel een zeer mooi effect hebben.

De klinker van de klingselrol moet, evenals die van de klingsel, een heldere metaalachtige klank hebben.

Ook de medeklinker van de klingselrol kan veel

aan de muzikale waarde van de toer bijdragen. Andere medeklinkers dan de r, die niet te veel op de voorgrond mag treden, maken de toer al gauw hard of ruw.

Een goede klingel mag met slechts heel weinig geopende snavel worden gezongen. Wordt bij het zingen van de klingelrol de snavel van de vogel ver geopend, dan hebben wij zo goed als zeker met een foutieve klingelrol te doen.

In dat geval horen we meestal een scherpe of harde i als klinker, die meestal wordt begeleid door de medeklinkers als een harde r of s, sj, sch, waardoor de toer een harde of scherpe klank krijgt.

Dat wij de klingelrol in onze tegenwoordige diepe zangers niet zo vaak meer horen vindt zijn oorzaak wel in het feit, dat de klingelrollen niet zo goed meer passen in dat diepe lied.

Ook de overweging, dat de klingelrollen gemakkelijk ontaarden in scherpe toonstukken, maakt dat de stamkweker wat huiverig voor deze hoge toer is. Daar komt nog bij dat jonge vogels wat graag een hoge klingelrol overnemen en dikwijls daarbij de perken voor de afwisseling te buiten gaan.

Vele redeneren daarom: liever geen klingel of klingelrol in mijn diepe lied dan een slechte klingel, die het klankbeeld schaadt. Vroeger vermeldde het keursysteem nog een ander soort klingelrol, nl. de zwier.

Ten tijde van de Truttevogels was de zwier een waardetoer. In die tijd, toen de vogels nog een veel lichte orgaan hadden dan onze tegenwoordige zangers, pasten de klingels, klingelrollen en de zwieren nog wel in dat lichte lied.

Door het steeds meer telen op diepere en vollere zangorganen is ook de functie van genoemde

toeren in mindere mate waardevol voor het lied geworden.

Voor de zwier, die eenzelfde structuur heeft als de klingelrol, maar meestal met ver geopende snavel en in een scherpe toon wordt gezongen, past totaal niet bij onze diepe zang en is derhalve dan ook in ons huidige keursysteem verwezen naar de foutieve- en straftoeren. Tretter heeft eens beweerd dat de klingelrol en de zwier voortkomen uit de hogere toonlagen van de holrol en gezien de structuur van beide genoemde toeren, kan ik het daar wel mee eens zijn. De duitse keurmeesters, huldigen het standpunt van Tretter en dat, het harzerlied zoveel voller en dieper is geworden, de klingel en klingelrol evenredig aan dat lied, in een diepere toon dan de i moeten worden gebracht en ik moet toegeven dat ik dit standpunt niet onlogisch acht.

Wanneer een diepe vogel zijn klingel en klingelrol brengt met een heldere u als grondtoon, dan kan ik er mij mee verenigen, dat dit evenzeer een variatie is op dat overigens diepe lied en zelfs uit muzikaal oogpunt te prefereren is boven de uit toon vallende i, voor zover het vogels betreft met een zeer diep lied.

Ik meen dan ook dat het gewenst is om in de toekomst met het voorgaande rekening te houden.

Vroeger werden klingels en klingelrollen ieder apart met 3 punten gewaardeerd.

In het huidige keursysteem spreekt men van klingeltoeren, waaronder dus klingels en klingelrollen worden verstaan.

Voor beide toeren kan nu 3 punten als maximum worden gegeven. Voldoende klingels en klingelrollen 1 punt. Goede 2 punten en zeer goede 3 punten.

vervolg van pagina 493

deze variaties aanzienlijk uitgebreid wordt.

Door de werking van deze factoren wordt de ontwikkeling van deze kleuren in de meeste gevallen geremd, zodat men een geheel andere kleur krijgt. Deze kleuren kunnen onderling veel van elkander verschillen.

Bij het samenstellen der kweekparen moet men ook speciaal op de juiste tinten letten met betrekking tot het pigment zowel als de grondkleur.

Nogmaals, een kleur kan men niet omschrijven,

maar toch zal ik trachten u ook op dit gebied het een en ander bij te brengen.

Daarom dit advies! Als het kan, paar dan Groen x Groen, Bruin x Bruin, Agaat x agaat en Isabel x Isabel. Wel mag Groen x Bruin gebruikt worden en Agaat x Isabel, maar, dan moet u met de kwaliteit van het pigment terdege rekening houden.

Verder nooit geen D.Wit of orange of or.rood aan goud paren, ook niet geel aan orange, maar hier later meer over.

Wordt vervolgd:



MIJN KWEK MET.

PAGODE × VOORINDISCHE SPREEUW

Nadat het vorig jaar mijn man pagode spreeuw met een pop voorindische spreeuw een koppel had gevormd en ik hiervan een bastaard had gekregen die op de zevende dag door de pagode spreeuw was dood gepikt, was ik vast besloten het dit jaar opnieuw te proberen. (P.S. om de lange namen van de spreeuwen steeds niet weer te moeten schrijven, zal ik voortaan spreken van man en pop) Tegen half februari had ik voor dit doel drie grote broedblokken opgehangen in mijn goed begroeide voliere van 2 x 2.50 x 9 m. De man was al vlug aan het nestelen, begin maart, waarbij hij de voorkeur gaf aan twee blokken. Op 4 juni begon de pop pas te nestelen in een blok van 15 bij 20 cm. Het nest werd uitsluitend vervaardigd uit gedroogde grassen. Daar vorig jaar enkele andere vogels gedood werden door de man, had ik ze dit jaar de beschikking over de gehele volière gegeven en de andere vogels elders onder gebracht. Mijn collectie bestaat in hoofdzaak uit vruchten- en insekten eters.

Het paren gebeurde verschillende malen waar ik op enkele meters afstand bijstond. Voor onbevruichte eieren behoefde ik dus niet bang te zijn.

Het eerste ei werd gelegd op 10 juni, het tweede en derde respectievelijk op 11 en 12 juni. De eieren zijn blauw-groen van kleur en lopen erg spits uit. Het broeden wordt in de beginfase alleen door de pop gedaan. Het mannetje beperkte zich uitsluitend tot het warm houden van de eieren gedurende de tijd dat de pop ging eten. De pop is wel erg onrustig en komt vaak van het nest als ze een of ander geluid hoort en keert terug wanneer de rust is hersteld. Naarmate het uitkomen van de eieren naderde begon de man ook te broeden en wisselden zij elkaar steeds vaker af. De laatste paar dagen zowat om de vijf minuten. Het eerste ei kwam na veertien dagen uit, het tweede en derde ei op de vijftiende dag na het leggen van het eerste ei. Om het drama van vorig jaar te voorkomen, heb ik de man, net voordat het eerste ei uitkwam, apart gezet. Als de jongen pas uit het ei zijn hebben zij een zwartachtige dons. In de tijd dat er jongen waren voerde ik de pop universeel aangemaakt met geweekte rozijnen, vitaminepoeder en gemalen fruit. Verder in melk geweekt wittebrood, honingwater aangemaakt met melk en kindermelk. Van dit alles werd in het begin niets of nauwelijks iets



Pagode
spreeuw

Jssel

De

aangeroerd. De eerste drie dagen voerde ik ze ook 175 meelwormen en 75 maden. Vanaf de vierde dag 280 meelwormen en 200 maden tot de jongen veertien dagen oud waren. Tot de eenentwintigste dag 350 meelwormen en 280 maden. Dit alles werd in 7 porties over de gehele dag verdeeld. De eerste portie kreeg ze 's morgens om 4 uur, daarna om de 2½ uur, de laatste om 7 uur 's avonds. Overdag werd door mijn vrouw gevoerd met porties die ik te voren had klaar gemaakt. Vanaf de eenentwintigste dag tot dat de jongen een maand waren, kregen ze hetzelfde kwantum maar nu in 5 porties. Toen ze een maand oud waren gaf ik nog 100 meelwormen en een aantal maden. Ook kregen ze vanaf het begin dagelijks ongeveer 50 sprinkhanen welke ik te voren had gedood. Geleidelijk aan heb ik ze minder wormen en maden gegeven waardoor ze ook meer van het andere voedsel gingen eten. Aardwormen roerden zijn niet aan. Wat ik gek vond is dat ze vorig jaar geen maden aanroerden en dit jaar wel, doch eerst nadat de meelwormen en sprinkhanen op waren. Als voerbak gebruikte ik een bak waarin een laag zand van ongeveer 4 – 5 cm. Dit voor de spijsvertering maar ook dat de wormen enz. niet achter elkaar zouden worden opgegeten. Nu brachten ze telkens enkele insecten naar het nest en werd de voeding van de jongen gelijkmatig verdeeld. Zodra er jongen waren besteed-

de de pop veel meer aandacht aan het doden van de wormen, want die ze zelf neemt worden praktisch levend naar binnen gewerkt. Het ringen van de jongen geschiedde op de vierde en vijfde dag. Vanaf de zeventiende dag verblijft de pop 's nachts niet langer op het nest. Op de twintigste dag na het uitkomen van het eerste ei zijn de jongen uitgevloegen en niet meer in de blok terug gekeerd. Het voeden door de pop ging gewoon door. Op dit moment zijn ze zes weken oud en praktisch zelfstandig. Omdat het slecht weer was, de jongen hadden de hele dag in de regen gezeten zonder dat ze overigens erg nat waren, had ik ze uit de buiten-vollere gevangen en in een nachthok gedaan. Dit onder hevig protest van de ouders. Ook het mantje die apart zat maar alles kon gadeslaan, ging danig te keer. De pop viel mij zelfs vijf maal aan en pikte met zijn spitse snavel op mijn achterhoofd. Hieruit blijkt wel hoe groot de ouderliefde was. Het koppel waarover ik hier schrijf heb ik in 1966 gekocht niet wetende dat de voorindische spreeuw een pop was. Volgens de encyclopedie van Rutgers is er nog geen broedresultaat behaald met deze combinatie. Ook broedt de voorindische spreeuw normaal niet in hollen of zoals hier in een broedblok, maar in palmbomen in de oksel van een palmblad. Ik heb mijn informatie zo uitvoerig mogelijk proberen te maken, om andere vogelliefhebbers van dienst te zijn.

Engels Import Kanaries, o.a. Yorkshire, Gloster, Norwich, Borders, Lizards, Frisé, enz. Engelse Parkieten in diverse kleuren. Deze soorten ook te koop gevraagd of ruilen. Grote sortering Vogelboeken in de Ned. en Engelse taal. Kleurkanaries in vele kleuren, Mannen en ook losse Poppen. Zangkanaries, o.a. Waterslagers, Harzers, Seiferts, enz. Ook Putterkanaries en wilde Argentijnse Kanaries, prima om te kruisen.

Steeds voorradig Jonge Tamme Papegaaien, Kakatoes, Lories, leuke tamme Aapjes, Eekhoortjes, Hamsters, Marmotjes, Kleurmuizen, Chinese Hamsters, Prairie-lemmingen, Woestijn Springmuizen, Langhaar (Angora) Caviaas, enz., enz.

Nu of binnenkort weer leverbaar: Troupialen, Gaaien, Tangara's, Grote Parkieten, Kardinalen, Duifjes, Kwartels, ook Australische Prachtvinken en Parkieten, Japanse Nachte-

galen, Goudvoorhoofd Bladvogels, Zilveroor Nachtegalen, Dayalijsters, Baardvogels, Blauwvleugel Nachtegalen, Damalijsters, Jerdons Bladvogels, Pagoda Merels, Bulbuls, Schamalijsters, Hardwicks Bladvogels, en vele andere zeldzame soorten uit Azië, o.a. prachtig gekleurde Vliegenvangers, Witkoplijsters, Drongoes, Pittas, Trogons, enz., vele soorten Astrildes, Amadines, enz.

Verder grote sortering Kooien, Volières, Zaden, Voeders en alle andere benodigheden voor uw liefhebberij. Wij verzenden door het gehele land. Vracht en verpakking voor rekening koper, per expresse, **AVIMEX Import-Export, Soesterweg 224, Amersfoort. Telefoon (03490) 1 50 45 of 3 12 17.**

★ ★ ★ ★ ★

Wij nemen ook vogels in ruil. Geopend elke dag van 10-6 uur. Woensdags na 13.00 uur gesloten.

Belangrijke mededelingen

VAN DE TECHNISCHE COMMISSIE TROPENVOGELS EN GRASPARKIETEN

Tijdens de vergadering van het D.B. en T.C. zijn er de volgende besluiten genomen: Met ingang van het keurseizoen 1972 zullen de zebra-vinken en jap. meeuwen alleen gekeurd worden in de standaard tropenkooi met witte achtergrond. Elders in dit blad treft U een werktekening aan van de standaard tropenkooi. Deze kooi is in de handel verkrijgbaar, bovendien is deze kooi uitermate geschikt voor kleine tropische vogels.

HET KEUREN IN VITRINES

Met ingang van het keurseizoen 1972 zal er niet meer gekeurd worden in vitrines, deze vitrines bieden veel nadelen bij de keuring van de vogels en kunnen alleen gebruikt worden voor het showen van vogels.

De T.C. krijgt regelmatig klachten van keurmeesters dat zij de vogels die gekeurd moeten worden niet de juiste beoordeling kunnen geven, door b.v. het schitteren van het glas, te veel beplanting en meerdere vogels van het zelfde soort en geslacht enz. Er is besloten om de vogels niet meer in de vitrines te keuren. Ons advies is: Kooit Uw vogels op in tentoonstellingskooien en na de keuring kunt U de vogels over plaatsen in de vitrines. Wij zijn er van overtuigd dat de vogels nu de juiste beoordeling krijgen en de inzender hiermede gebaat is.

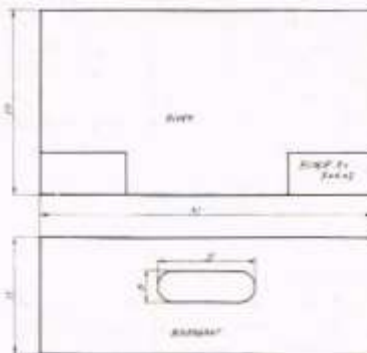
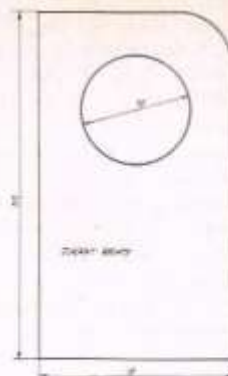
STANDAARD KOOI VOOR GROTE PARKIETEN

Meerdere malen is er bij de T.C. op aangedrongen voor een goede tentoonstellingskooi voor grote parkieten. Wij hebben een standaard kooi voor grote parkieten ontworpen, die eventueel ook kan dienen voor grote tropische vogels. Elders in dit blad treft U een werktekening aan van de standaard grote parkieten kooi, deze kooi is in de handel verkrijgbaar. U moet deze standaardkooi als richtlijn zien. Het is nog niet bindend verklaard.

TWEE VOGELS IN EEN T.T. KOOI

Op diverse tentoonstellingen komt het regelmatig voor dat twee vogels in een kooi gekeurd moeten worden als paar. Dit is niet meer mogelijk bij de zebra-vinken, jap. meeuwen en grasparkieten. Deze vogels worden als enkeling gekeurd en moeten ook als enkeling voor-gebracht worden. Voor tropische vogels is het keuren van twee vogels op een keurbriefje nadelig voor de inzender. Het komt regelmatig voor dat vogel A beter

STANDAARD TROPENKOOI



STANDAARD KOOI VOOR GROTE PARKIETEN

DEBY 4/72

is dan vogel B in dezelfde kooi en op het zelfde keurbriefje, met dien gevolge dat vogel B vogel A naar beneden haalt en het eind totaal op b.v. 85 punt brengt. Laat daarom alle vogels als enkeling keuren en niet als spannen. Na de keuring kunt U ze eventueel als span samen voegen.

ASPIRANT KEURMEESTERS

Begin 1971 vangt een nieuwe cursus aan voor aspirant-keurmeesters voor tropische vogels en grasparkieten.

Een ieder welke zich wil laten inschrijven moet zich vóór 1 December 1970 schriftelijk opgeven bij de Heer W.J. Mulder, Verwerstraat 39, Deventer.

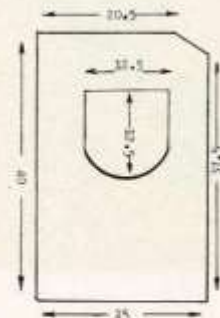
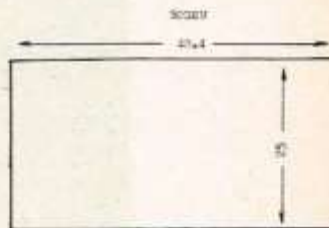
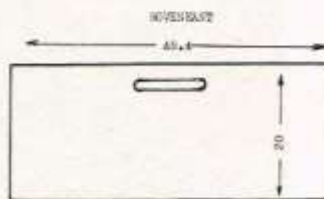
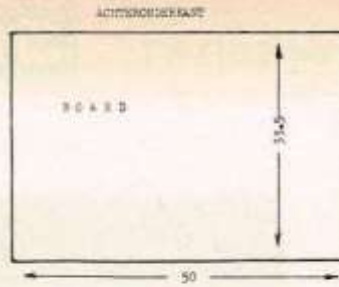
Zij die denken hiervoor in aanmerking te komen moeten minstens 5 jaar praktische kweker zijn van tropische vogels, waaronder de standaard vogels en/of wildzangvogels en/of bastaarden en/of grote parkieten. Voor asp.keurmeester grasparkieten moet men tenminste 5 jaar praktische kweker zijn van grasparkieten.

De opleiding zal geschieden gedeeltelijk door zelfstudie en voorts door de T.C. en door keurmeesters aangewezen door de T.C. De gehele opleiding zal 2 jaar in beslag nemen. Zij die zich aanmelden na de gestelde datum zullen moeten wachten tot een lopende cursus beëindigd is. Om tot deze cursus te worden toe gelaten moet U t.z.t. een test afleggen.

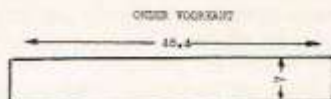
EXAMEN KEURMEESTERS TROPENVOGELS EN GRASPARKIETEN

Tijdens de Bondskampioen in januari 1971, zal een examen worden gehouden voor keurmeester tropische vogels en grasparkieten.

Opgave voor deelneming hieraan vóór 1 December 1970 te richten aan de Heer W.J. Mulder Verwerstraat 39 Deventer, waarna oproeping volgt.



STANDAARD GROTE PARKIETENKOOI



Bent u al lid van een speciaalclub? Wanneer u grasparkieten, zebra-vinken, vorm-en postuurkanaries of wildzang kweekt, kan dat Kijkt u maar eens voor in dit nummer, daar staat het adres waar u moet zijn.



MIJN KWEEK MET.

EDELZANGER



Als groot liefhebber van de grasparkiet, besloot ik de kleurenpracht van deze vogels aan te gaan vullen met de zang van enkele andere vogels. Bij de handelaar besloot ik een Japanse nachtegaal en een edelzanger te gaan kopen. Beide van het mannelijke geslacht, daar de poppen niet zingen. Daar het warm weer was, kon ik beide vogels dadelijk in de volière bij de parkieten laten vliegen. Vooral voor de edelzanger moest opgepast

worden. Deze kleine uit Afrika komende vogel kan niet zoveel koude verdragen. Na aklimatiseren valt dit mee. Ze voelden zich al gauw thuis. Wat mij opviel was, dat beide vogels eerst een uitgebreid bad namen en zich hierna op gingen tuten. Het duurde niet zo erg lang of de nachtegaal liet zijn uit 5 strofen bestaand liedje horen. De helderheid hiervan doet erg prettig aan. De edelzanger had langer werk om op toeren te ko-

× KANARIE

men. Maar toen het dan eindelijk zover was, werd dit wachten ruimschoots vergoed. Wat dit muisgrijze vogeltje aan klank en toon weet te brengen grenst aan het ongelooflijke. De aanschakeling van klanken en de tijdsduur van zijn lied is fantastisch om te horen. Het doet zijn naam eer aan. Het was jammer, dat ik hem naar een vluchtje op de zolder moest laten verhuizen. 's Nachts had het, vermoedelijk door katten opgejaagd, zijn kopje aan het gaas beschadigd. Gelukkig liet het zijn lied na korte tijd weer horen.

Door toeval kwam ik in het bezit van een gele kanariepop. 'k Wist eigenlijk niet wat er meer te moeten doen. Ze kwam bij de edelzanger in het vluchtje terecht. Omdat de edelzanger als agressief bekend staat keek ik het eerst eens aan. Moeilijkheden bleven uit, de zang ging door en de kanariepop beviel het schijnbaar goed. Toen ik haar met strootjes zag slepen, besloot ik haar een nestkortje te geven, wat zij dadelijk in bezit nam. Het duurde dan ook niet lang of er lagen

vier eitjes in. Ik stelde mij er niets van voor in de mening verkerende dat ze niet bevrucht zouden zijn. Mijn verbazing was groot, toen ik op een morgen wat gepiep uit het nestje hoorde komen. Bij controle bleken er drie welgeschapen bastaardjes in het nest te liggen. De kropjes berstens gevuld met voer. Beide ouders voerden om het leven. Bij de vorige eigenaar had het popje steeds geweigerd te voeren. Al met al was ik eigenaar geworden van drie bastaarden. Ze zijn nu geringd en hebben haast het verpakje van de edelzanger. Wel zijn de vogeltjes wat groter. Hoe het met de zang zal worden is nog een vraag. Hopenlijk nemen ze deze eigenschap van hun vader over, zodat ook van hun lied genoten kan worden. Het voedsel wat gegeven werd bestond uit normaal tropen zaad, normaal kanarie zaad, eivoer Ce-De met gekiemde zaden gemengd. Daarnaast universeel voer blauwmaan zaad en veel groen voer. Al met al heb ik veel plezier beleefd aan deze toevallige bastaardkweek. □

Wereldkampioenschappen 1971

Deze zullen van 21 januari tot en met 1 februari 1971 worden gehouden in het Zwitserse Basel. In het volgende nummer hopen wij u daarover voldoende te kunnen informeren.

TT Kooien

Wellicht ten overvloede maken wij de afdelingen er nog eens op attent, dat ingevolge artikel 13 onder b van het reglement voor de tentoonstellingen, de kleurkanariekooien moeten zijn voorzien van een gesloten mat metalen voorfront met twee gaten voor zaad en drinkglasjes. Zwart gelakte voorfronten mogen niet worden geaccepteerd.

Het reglement op de tentoonstellingen is op 14 mei 1966 goedgekeurd en op 1 januari 1967 in werking getreden. Er is toen ook besloten de eerste drie jaar de nodige soepelheid te betrachten om de afdelingen ruimschoots de gelegenheid te geven de voorgeschreven materialen aan te schaffen. Het is nu 1970 en we hopen dan ook dat die gelegenheid te baat is genomen.

GOED NIEUWS VOOR KWEKERS VAN

grasparkieten, zebrevinken, wildzang, vorm- en postuurkanaries.

Nu er speciaalclubs zijn, kunt u uw hobby nog beter beleven.

Wordt lid, NU!

Het adres waar u moet zijn, staat voorin dit nummer.

KORTSNAVELHONINGVOGELS

R.R.P. van der Mark

Het is al enige tijd geleden, dat „Onze Vogels“ een kleurenafbeelding van Honing- of Nektarvogels publiceerde (Jaargang 1969, bladzijde 116) terwijl de vogelhandel niet bepaald overstromd wordt met vertegenwoordigers van deze vogelsoorten, die gelukkig in de natuur nog over een zeer groot verspreidingsgebied voorkomen en wel in Afrika, Zuid-Azië, Noord Australië, Arabië, Perzië en zelfs Palestina.

Honingvogels zijn niet groot, maar variëren toch onderling van circa 9-20 centimeter; ze zijn direct te herkennen aan de soms vrij lange, min of meer gebogen snavel en de merkwaardige tong, waarmee ze nectar uit de verschillende bloemen opzuigen. Die tong vormt namelijk een buis, die zich aan de punt in twee of drie delen verdeelt, waarmee de nectar is te bereiken.

De mannetjes der Honingvogels zijn vaak anders en veel feller gekleurd dan de valere popjes en tijdens een eclipsrui lijken de mannen op de poppen. Vaak denkt men met Kolibries te doen te hebben, wanneer het om Honingvogels gaat; Honingvogels bewegen hun vleugels echter niet zo snel, bezitten stevige pootjes met flinke klauwtjes, zoals de kleurenafbeelding ook hier laat zien en bewegen zich op de takken der struiken net zo gemakkelijk als bijvoorbeeld onze mezen.

Honingvogels eten niet slechts nectar, maar hun menu bestaat eveneens uit het verorberen van allerlei vliegjes, spinnetjes en andere insecten; de Kortsnavelhoningvogels (Anthreptes) voegen zich in de natuur wel bij gemengde groepen insectenetende zangvogels, om gezamenlijk op insecten te jagen! Evenals de Honingvogels zijn de Kortsnavelhoningvogels, waarvan hier een afbeelding in kleur staat afgebeeld, felle jagers, die in een vitrine zeer goed zijn te houden, maar het leven van soortgenoten zuur kunnen maken, zodat het gewenst is, deze vogels zo mogelijk alleen te huisvesten, of in een zeer dicht beplante vitrine, waarin verstoppingsmogelijkheden groot zijn.

Naast verdunde honing in het drinkglasje mag fruit en ook dierlijk voedsel nooit ontbreken, al zal de bezitter van deze kleurrijke vogels zelf lang moeten experimenteren, welke luizen, vliegjes etc. zijn vogel nu graag nuttigt, omdat Honingvogels nu eenmaal zeer kieskeurig zijn.

Deze vogelsoorten baden graag, wanneer ze zijn geacclimatiseerd en niet eerder, want anders vatten ze kou en sterven direct! Winterhard zijn ze beslist niet, want temperaturen onder de 20 graden C. kennen ze van oorsprong niet en

verdragen ze evenmin.

De kweek met deze vogelsoorten komt sporadisch voor, mede omdat de invoer van poppen praktisch nihil is.

Atgezien van de deskundige samenstelling van het voedsel moet de bezitter ook bijzondere aandacht wijden aan de zitstokken in de vitrine, want deze vogelsoorten moeten beschikken over veerkrachtige, natuurlijke zitstokken, die van tijd tot tijd dienen te worden ververs; bestudeert U de kleurenafbeelding maar weer goed, dan zult U zien, dat in de vitrine meerdere levende struiken staan, die zo bevorderlijk zijn voor de optimale conditie van deze mooie vogels. Wie eenmaal succes heeft gehad met bijvoorbeeld Blauwe Honingzuigers en het gedrag van deze vogels kent en zijn hand niet omdraait voor het voedselmenu van deze vogelsoort, is de aanschaf van Honingvogels zeker aan te raden. De eigenaar bezit dan iets apart, dat grote voldoening geeft en ieders bewondering afdwingt.



Het januarinumnummer wordt ter post bezorgd op 21 december. Vraag en Aanbod kopij voor dit nummer moet uiterlijk 25 november zijn binnengekomen op het Bondsbureau.

SPECTRUM
dieren
ENCYCLOPEDIE



**elke
week**

Uitgeverij Het Spectrum - Utrecht - Antwerpen

Alles over dieren van a tot z

overal verkrijgbaar - 1,95 per nummer - 1e nummer halve prijs 1,-

519

De

Ussel

witte
molen
voer



dat
is taal, die ze
verstaan...

In de kweektijd speciaal aanbevolen:

voor zaadeters:

Wimofok Top 55, met een hoog verteerbaar ruw eiwitgehalte. Ook zijn o.a. lysine en methionine toegevoegd.

speciaal voor roodfactorige kanaries:

Wimofok Top 55 Rood, met een zuivere cantaxanthine.

voor insekteneters:

Universeel voeder met ook hier aangepast aminozuur patroon.

vogelgrit:

met extra toegevoegd: maagkiesel en kalkaardig zeewier.



witte molen

Provinciale weg 30, Meeuwen (N.Br.) Tel. 04165 - 433.

ADRESSEN DISTRICTSCOMMISSARISSSEN

District Groningen: W. Wolthof, Kerkstraat 40, Muntendam, telefoon 05987 - 33 40 of 33 25

District Friesland: J. Forsten, Zuiderkade 2, Molenpolle, Franeker, telefoon 05170 - 29 68

District Drente: A. F. Smit, Groningerstraat 169, Assen, telefoon 05920 - 1 49 37

District Overijssel: H. J. Schniermanni, Usselerweg 96, Enschede, telefoon 05420 - 2 04 31

District Gelderland: D. J. Prinsen, Pater Hafkenscheidstraat 11, Uift, tel. 08356 - 10 71

District Utrecht: J. Glas, Hohorstlaan 48, Hamersveld, telefoon 03496 - 5 81

District Noord-Holland: A. J. F. Lammerse, Oude Kruisweg 104, Vijfhuizen, tel. 02508 - 3 26

District Zuid-Holland: W. Bruggeling, Beeklaan 281, Den Haag, telefoon 070 - 33 65 77

District Zeeland: J. van de Walle, Churchillweg 4, Hulst, telefoon 01140 - 38 16

District Noord-Brabant: J. H. v. Houtum, Chrysantenstraat 41, Veghel, tel. 04130 - 44 79

District Limburg: P. J. Diesel, Hemelselei 75, Sittard, telefoon 04490 - 91 11



404

Een volkomen veilig en gifvrij insecticide.
Doodt feilloos alle insecten in huizen, hokken, kooien, manden etc.

W. ROUPPE VAN DER VOORT



100% HANDELSMERK

voeders voor alle vogels

over onze vogels gesproken. . . . dat is hun voer!



V.V.R. VOGELVOEDERFABRIEK
KONINGINNELAAN 106
RIJSWIJK Z.H. TEL. (070) 98 34 02



Amerik. elektrisch
kwartelbroed-
mach. voor ca.
18 eitjes,
met handleiding
franko
f. 27.-
inkl. B.T.W.

VAN WAARDHUIZEN

Leiderdorp, Valk Boumanweg 204, Tel. 01710-30837

"VERAKA"

Specialiteit in tentoonstellingskooien voor
pelsdieren, pluimvee en vogels - Voor-
fronten in alle maten - Tevens opvouw-
bare kooien voor honden, katten, duiven,
papegaaien etc. Bondskooien - Hooruiven
- Voerbakjes - Alles gepuntlast 100% ser-
vice

"VERAKA"

Markstraat 17, Telefoon 01693 - 448
Terheyden N.Br.

HET ORIGINELE

natuurlijke pigmento
liquido voor rode kanaries

IS

Necareco



Het is het niet te overtreffen Italiaans
product, gebruikt door kwekers in de gehe-
le wereld, dat honderden imitaties op de
markt heeft.

Vraagt Uw leverancier om het product in
de originele verpakking van 30 of 170 cc.

HET IS EEN PRODUCT GEGARANDEERD
DOOR HET MERK S.M.C.A. - LONNE (ITALIE)

PRIJSLIJST CENTRAAL MAGAZIJN

Keurbriefjes (enkelingen)

bloks van 50 vel	
kanaries	f 0,60
grasparkieten	0,60
zebravinken - japanse meeuwen	0,60
tropen - wildzang - bastaarden - grote park.	0,60

Keurbriefjes

bloks van 25 vel	
border	f 0,50
norwich	0,50
yorkshire	0,50
gloster	0,50
N.H. frisé	0,50
Parjée frisé	0,50
Lizard	0,50

Keurbriefjes (stammen)

bloks van 50 vel	
kanaries	f 1,50
grasparkieten	1,50
grasparkieten	1,50
zebravinken - japanse meeuwen	1,50
tropen - wildzang - bastaarden - grote park.	1,50

Keurbriefjes (stammen en enkelingen)

bloks van 200 vel	
waterslagers	f 2,15
harzers	2,15

Inschrijfform. met vraagprogr.

In pakjes van 25 stuks f 1,-

Standaardeisen

kleurkanaries f 2,-

Standaardeisen

grasparkieten - zebravinken - japanse meeuwen f 3,-

Insignes (speld of broche)

prijs per stuk f 1,30

Verf

voor binnenzijde kleurkooien, blauwgroen (inclusief vrachtkosten) per kg f 7,50

Raambiljetten (onbedrukt)

per stuk f 0,25

Inschrijfregisters

per stuk f 0,90

Statuten en Reglementen

per stuk f 0,75

Afhaalkaarten

per 100 stuks f 2,-

Convocatiekaarten

per 100 stuks f 2,-

Klassekaartjes

per 100 stuks f 1,-



VOGELHANDEL REIN v. d. VEEN GOOR

Isabel kwartels	40,— ppr
Dwergkwartels	11,— ppr
Zilverkwartels	25,— ppr
Kuifkwartels	40,— ppr
Rode boskwartels	25,— ppr
Grasparkieten	6,— ppr
Albino parkieten	10,— ppr
Lutino parkieten	10,— ppr
Deensbonte parkieten	10,— ppr
Agapornis Fischeri	47,50 ppr
Agapornis Taranta	40,— ppr
Agapornis personata	50,— ppr
Agapornis Roseicollis	35,— ppr
Tamme papegaaien	155,— pst
Grijze roodstaartpapegaai	175,— pst
Roodkuifkardinaal	20,— pst
Gladkopkardinaal	17,50 pst
Diamantduifjes	20,— ppr
Citroenwevers	9,— ppr
Ind. Nonpareil	20,— ppr
Grote Saffraanvinken	17,50 pst
Bandvinken	5,— ppr
Napoliens	4,— ppr
Gordelgrasvinken	35,— ppr
Spitsstaart amadine	35,— ppr
Ceres astrilde	35,— ppr
Bichenow astrilde	50,— ppr
Driekleur papegaai amadine	52,50 ppr
Roodkoppouls amadine	65,— ppr
Diamantvinken	50,— ppr
Rode Druppel astrilde	60,— ppr
Groenedruppel astrilde	75,— ppr
Edelzangers	9,— ppr
Effen astrilde	45,— ppr
Geelstuit edelzangers	11,— pst
Beardvogeltjes	22,50 ppr
Blaauwkopbleuwezantjes	22,50 ppr
Roodkopamadine	22,50 ppr
Jap. Meeuwjes	5,— ppr
Abb. Geelbuik astrilde	15,— ppr
Driekleur nonnen	6,50 ppr
Muskaatvinken	6,— ppr
Rijstvogels	8,— ppr
Parelhalsband amadine	37,50 ppr
Mozambique sijjes	9,— ppr
Geelnekwide's	20,— ppr
Dominicanerwide's	15,— ppr
Zilverbekjes	4,— ppr
Middelbeo's	75,— pst
Dottergele wevers	9,— ppr
Oranjevevers	9,— ppr
Dwergmaskerwevers	9,— ppr
Staalvinken	6,50 ppr
Zwartmasker duifjes	20,— ppr
Bourks parkieten	55,— ppr
Roodrug parkieten	55,— ppr
Splendid parkieten	130,— ppr
Pracht rosella's	160,— ppr
Blaauwe tanqara's	25,— pst
Purpergranaatastrilde	70,— ppr
Schubbenduifjes	35,— ppr
Zebra vinken grijs	7,— ppr
Zebra vinken isabel	7,— ppr
Zebra vinken wit	8,50 ppr
Zebra vinken masker	11,— ppr

1-1 Napoleonnetjes • 1-1 Citroenwevers • 1-1 Dwergmaskerwevers • 1-1 Zwartkopnonnen • Samen f 22,50

's Maandags gesloten, 's Zondags van 9—2 u. geopend.

Verzending onder rembours, verp. f 1,50.

Minimum orders f 15,—.

**GROTESTRAAT 69
TEL. (05470) 2623**

Jaargang 1969 (losse nummers) verkrijgbaar op het Bondsbureau, Coehoornstraat 40, Bergen op Zoom.

Na storting van f. 10,— op giro 1148324, t.n.v. N.B.v.V., Bergen op Zoom. onder vermelding: Jaargang 1969, worden U de boekjes franko toegezonden.

Vragen over ??

Grasparkieten aan:

H. C. Müller, Lijsterbeslaan 88, Rotterdam.

Zebra vinken, Jap. meeuwen en tropen bastaarden:

D. J. v.d. Molen, Essinghstr. 80, Dalfsen.

Tropische vogels, grote parkieten en bastaarden met kanariebloed:

D. Dulvis, St. Josephstr. 46, Teteringen.

Kleurkanaries:

H. J. Veerkamp, Lorentzlaan 19a, Schiedam

Waterslagers en Harzers:

M. v. Woezik, Regentesselaan 378, Den Haag.

Postzegel voor antwoord dient meegezonden te worden.



GEZA SEPT

Voorkomt en geneest virusziekten en infecties.
Een goedkoop en afdoend middel dat eenvoudig toegepast kan worden: enige druppels aan het drinkwater toevoegen is voldoende.

Populierstraat 121-123
Tel. 070-323930; Den Haag

**W. RUPPE
VAN DER VOORT**



